
การเปรียบเทียบผลการติดตามตรวจสอบคุณภาพสิ่งแวดล้อม

บทที่ 4

เปรียบเทียบผลการติดตามตรวจสอบคุณภาพสิ่งแวดล้อม

การติดตามตรวจสอบคุณภาพจากผลการตรวจวัดความสั่นสะเทือนของโครงการกั๊ฟ สเตป 48 (Groove Scape 48) (ระยะก่อสร้าง) บริษัท ดิไวน์ ดีเวลลอปเม้นท์ กรุ๊ป จำกัด ประกอบด้วยการตรวจวัดคุณภาพอากาศในบรรยากาศ ระดับเสียงโดยทั่วไป ความสั่นสะเทือน และคุณภาพน้ำทิ้ง โดยทำการเปรียบเทียบทั้งหมด ตั้งแต่เดือนพฤศจิกายน 2564 - ธันวาคม 2565

4.1 การเปรียบเทียบผลการตรวจวัดคุณภาพอากาศในบรรยากาศ

การตรวจวัดคุณภาพอากาศในบรรยากาศ จำนวน 2 สถานี ได้แก่ บริเวณพื้นที่โครงการ และพื้นที่อ่อนไหว (บริเวณพื้นที่ชุมชนซอยพัทลุง) โดยบริเวณพื้นที่โครงการทำการตรวจวัดปริมาณ TSP, PM-10 ทุกวันที่มีการก่อสร้างฐานราก และตรวจวัด NO₂, SO₂, HC และ CO เดือนละ 1 ครั้ง บริเวณพื้นที่อ่อนไหวทำการตรวจวัดปริมาณ TSP, PM-10, NO₂, SO₂, HC และ CO เดือนละ 1 ครั้ง ผลการตรวจวัด พบว่า ค่าฝุ่นละอองรวมขนาดไม่เกิน 100 ไมครอน (TSP) และฝุ่นละอองรวมขนาดไม่เกิน 10 ไมครอน (PM10) มีค่าอยู่ในเกณฑ์มาตรฐานตามประกาศคณะกรรมการสิ่งแวดล้อมแห่งชาติ ฉบับที่ 24 พ.ศ. 2547 เรื่อง กำหนดมาตรฐานคุณภาพอากาศในบรรยากาศโดยทั่วไป แต่มีค่าบางวันในบริเวณพื้นที่โครงการที่ TSP, PM-10 เกินมาตรฐานกำหนดอาจเนื่องมาจากปริมาณฝุ่นละอองบริเวณพื้นที่โครงการมีปริมาณมากจากการดำเนินงาน เช่น มีการขนส่งวัสดุก่อสร้าง การเทปูน เป็นต้น ก๊าซคาร์บอนมอนอกไซด์ (CO) มีค่าอยู่ในเกณฑ์มาตรฐานตามประกาศคณะกรรมการสิ่งแวดล้อมแห่งชาติ ฉบับที่ 10 พ.ศ. 2538 เรื่อง กำหนดมาตรฐานคุณภาพอากาศในบรรยากาศโดยทั่วไป (เฉลี่ย 1 ชั่วโมง) ก๊าซไนโตรเจนไดออกไซด์ (NO₂) มีค่าอยู่ในเกณฑ์มาตรฐานตามประกาศคณะกรรมการสิ่งแวดล้อมแห่งชาติ ฉบับที่ 33 พ.ศ. 2552 เรื่อง กำหนดมาตรฐานค่าก๊าซไนโตรเจนไดออกไซด์ในบรรยากาศโดยทั่วไป ก๊าซซัลเฟอร์ไดออกไซด์ (SO₂) มีค่าอยู่ในเกณฑ์มาตรฐานตามประกาศคณะกรรมการสิ่งแวดล้อมแห่งชาติ ฉบับที่ 12 พ.ศ. 2538 และฉบับที่ 21 พ.ศ. 2544 เรื่อง กำหนดมาตรฐานค่าซัลเฟอร์ไดออกไซด์ในบรรยากาศโดยทั่วไปในเวลา 1 ชั่วโมง สำหรับก๊าซไฮโดรคาร์บอน (HC) ปัจจุบันยังไม่มีกำหนดค่ามาตรฐานไฮโดรคาร์บอนในบรรยากาศโดยทั่วไป จึงไม่สามารถนำค่าที่ตรวจวัดเปรียบเทียบกับค่ามาตรฐานได้ รายละเอียดแสดงดังตารางที่ 4.1-1 – 4.1-2 และกราฟเปรียบเทียบแสดงดังรูปที่ 4.1-1 - 4.1-7

ตารางที่ 4.1-1 การเปรียบเทียบผลการตรวจวัดคุณภาพอากาศในบรรยากาศ ระหว่างเดือนพฤศจิกายน 2564 - ธันวาคม 2565 บริเวณพื้นที่โครงการ

| ลำดับ | ตำแหน่งตรวจวัด | วันที่ตรวจวัด | ผลการตรวจวัด | | | | | | |
|---------|----------------------|----------------------|-----------------------------|------------------------------|-------------------------------|--------------------------------|--------------------------------|---------------------------------|-------------|
| | | | TSP (mg/m ³) | PM10 (mg/m ³) | CO ^(1hr.) (ppm) | NO2 ^(1hr.) (ppm) | SO2 ^(1hr.) (ppm) | SO2 ^(24hr.) (ppm) | HC (ppm) |
| 1. | บริเวณพื้นที่โครงการ | 18 - 19 พ.ย. 64 | 0.144 | 0.090 | | | | | |
| | | 19 - 20 พ.ย. 64 | 0.010 | 0.008 | | | | | |
| | | 20 - 21 พ.ย. 64 | 0.032 | 0.028 | | | | | |
| | | 21 - 22 พ.ย. 64 | 0.035 | 0.021 | | | | | |
| | | 22 - 23 พ.ย. 64 | 0.035 | 0.018 | | | | | |
| | | 23 - 24 พ.ย. 64 | 0.032 | 0.010 | | | | | |
| | | 24 - 25 พ.ย. 64 | 0.048 | 0.011 | | | | | |
| | | 25 - 26 พ.ย. 64 | 0.087 | 0.017 | | | | | |
| | | 26 - 27 พ.ย. 64 | 0.075 | 0.014 | | | | | |
| | | 27 - 28 พ.ย. 64 | 0.057 | 0.017 | | | | | |
| | | 28 - 29 พ.ย. 64 | 0.038 | 0.021 | | | | | |
| | | 29 - 30 พ.ย. 64 | 0.046 | 0.043 | | | | | |
| | | 30 พ.ย. - 01 ธ.ค. 64 | 0.038 | 0.028 | | | | | |
| | | 01 - 02 ธ.ค. 64 | 0.034 | 0.023 | | | | | |
| | | 02 - 03 ธ.ค. 64 | 0.054 | 0.046 | | | | | |
| | | 03 - 04 ธ.ค. 64 | 0.041 | 0.032 | | | | | |
| | | 04 - 05 ธ.ค. 64 | 0.054 | 0.026 | | | | | |
| | | 05 - 06 ธ.ค. 64 | 0.067 | 0.030 | | | | | |
| มาตรฐาน | | | 0.33 ⁽¹⁾ | 0.12 ⁽¹⁾ | 30 ⁽²⁾ | 0.17 ⁽⁴⁾ | 0.30 ⁽³⁾ | 0.12 ⁽¹⁾ | - |

หมายเหตุ : /1 ประกาศคณะกรรมการสิ่งแวดล้อมแห่งชาติ ฉบับที่ 24 (พ.ศ. 2547) เรื่อง กำหนดมาตรฐานคุณภาพอากาศในบรรยากาศโดยทั่วไป

/2 มาตรฐานตามประกาศคณะกรรมการสิ่งแวดล้อมแห่งชาติ ฉบับที่ 10 (พ.ศ.2538) เรื่อง กำหนดมาตรฐานคุณภาพอากาศในบรรยากาศโดยทั่วไป

/3 มาตรฐานตามประกาศคณะกรรมการสิ่งแวดล้อมแห่งชาติ ฉบับที่ 21 (พ.ศ. 2544) เรื่อง กำหนดมาตรฐานค่าขีดเพอร์ไดออกไซด์ในบรรยากาศโดยทั่วไปในเวลา 1 ชั่วโมง

/4 มาตรฐานตามประกาศคณะกรรมการสิ่งแวดล้อมแห่งชาติ ฉบับที่ 33 (พ.ศ. 2552) เรื่อง กำหนดมาตรฐานค่าก๊าซไนโตรเจนไดออกไซด์ในบรรยากาศโดยทั่วไป

ตารางที่ 4.1-1 การเปรียบเทียบผลการตรวจวัดคุณภาพอากาศในบรรยากาศ ระหว่างเดือนพฤศจิกายน 2564 - ธันวาคม 2565 บริเวณพื้นที่โครงการ

| ลำดับ | ตำแหน่งตรวจวัด | วันที่ตรวจวัด | ผลการตรวจวัด | | | | | | |
|---------|----------------------|-----------------|-----------------------------|------------------------------|-------------------------------|--------------------------------|--------------------------------|---------------------------------|-------------|
| | | | TSP (mg/m ³) | PM10 (mg/m ³) | CO ^(1hr.) (ppm) | NO2 ^(1hr.) (ppm) | SO2 ^(1hr.) (ppm) | SO2 ^(24hr.) (ppm) | HC (ppm) |
| 1. | บริเวณพื้นที่โครงการ | 06 - 07 ธ.ค. 64 | 0.103 | 0.031 | | | | | |
| | | 07 - 08 ธ.ค. 64 | 0.073 | 0.027 | | | | | |
| | | 08 - 09 ธ.ค. 64 | 0.057 | 0.026 | | | | | |
| | | 09 - 10 ธ.ค. 64 | 0.083 | 0.017 | | | | | |
| | | 10 - 11 ธ.ค. 64 | 0.096 | 0.021 | | | | | |
| | | 11 - 12 ธ.ค. 64 | 0.080 | 0.019 | | | | | |
| | | 12 - 13 ธ.ค. 64 | 0.048 | 0.018 | | | | | |
| | | 13 - 14 ธ.ค. 64 | 0.103 | 0.031 | | | | | |
| | | 14 - 15 ธ.ค. 64 | 0.100 | 0.039 | | | | | |
| | | 15 - 16 ธ.ค. 64 | 0.071 | 0.025 | | | | | |
| | | 16 - 17 ธ.ค. 64 | 0.061 | 0.022 | | | | | |
| | | 17 - 18 ธ.ค. 64 | 0.048 | 0.011 | | | | | |
| | | 18 - 19 ธ.ค. 64 | 0.046 | 0.019 | | | | | |
| | | 19 - 20 ธ.ค. 64 | 0.051 | 0.021 | | | | | |
| | | 20 - 21 ธ.ค. 64 | 0.085 | 0.010 | | | | | |
| | | 21 - 22 ธ.ค. 64 | 0.074 | 0.009 | | | | | |
| | | 22 - 23 ธ.ค. 64 | 0.073 | 0.013 | | | | | |
| | | 23 - 24 ธ.ค. 64 | 0.079 | 0.027 | | | | | |
| มาตรฐาน | | | 0.33 ⁽¹⁾ | 0.12 ⁽¹⁾ | 30 ⁽²⁾ | 0.17 ⁽⁴⁾ | 0.30 ⁽³⁾ | 0.12 ⁽¹⁾ | - |

หมายเหตุ : /1 ประกาศคณะกรรมการสิ่งแวดล้อมแห่งชาติ ฉบับที่ 24 (พ.ศ. 2547) เรื่อง กำหนดมาตรฐานคุณภาพอากาศในบรรยากาศโดยทั่วไป

/2 มาตรฐานตามประกาศคณะกรรมการสิ่งแวดล้อมแห่งชาติ ฉบับที่ 10 (พ.ศ.2538) เรื่อง กำหนดมาตรฐานคุณภาพอากาศในบรรยากาศโดยทั่วไป

/3 มาตรฐานตามประกาศคณะกรรมการสิ่งแวดล้อมแห่งชาติ ฉบับที่ 21 (พ.ศ. 2544) เรื่อง กำหนดมาตรฐานค่าซัลเฟอร์ไดออกไซด์ในบรรยากาศโดยทั่วไปในเวลา 1 ชั่วโมง

/4 มาตรฐานตามประกาศคณะกรรมการสิ่งแวดล้อมแห่งชาติ ฉบับที่ 33 (พ.ศ. 2552) เรื่อง กำหนดมาตรฐานค่าก๊าซไนโตรเจนไดออกไซด์ในบรรยากาศโดยทั่วไป

ตารางที่ 4.1-1 การเปรียบเทียบผลการตรวจวัดคุณภาพอากาศในบรรยากาศ ระหว่างเดือนพฤศจิกายน 2564 - ธันวาคม 2565 บริเวณพื้นที่โครงการ

| ลำดับ | ตำแหน่งตรวจวัด | วันที่ตรวจวัด | ผลการตรวจวัด | | | | | | |
|---------|----------------------|-----------------|-----------------------------|------------------------------|-------------------------------|--------------------------------|--------------------------------|---------------------------------|-------------|
| | | | TSP (mg/m ³) | PM10 (mg/m ³) | CO ^(1hr.) (ppm) | NO2 ^(1hr.) (ppm) | SO2 ^(1hr.) (ppm) | SO2 ^(24hr.) (ppm) | HC (ppm) |
| 1. | บริเวณพื้นที่โครงการ | 11 - 12 ม.ค. 65 | 0.119 | 0.064 | | | | | |
| | | 12 - 13 ม.ค. 65 | 0.109 | 0.057 | | | | | |
| | | 13 - 14 ม.ค. 65 | 0.050 | 0.035 | | | | | |
| | | 14 - 15 ม.ค. 65 | 0.124 | 0.052 | | | | | |
| | | 15 - 16 ม.ค. 65 | 0.059 | 0.034 | | | | | |
| | | 16 - 17 ม.ค. 65 | 0.065 | 0.063 | | | | | |
| | | 17 - 18 ม.ค. 65 | 0.212 | 0.124 | | | | | |
| | | 18 - 19 ม.ค. 65 | 0.395 | 0.114 | | | | | |
| | | 19 – 20 ม.ค. 65 | 0.122 | 0.063 | | | | | |
| | | 20 – 21 ม.ค. 65 | 0.048 | 0.028 | | | | | |
| | | 21 - 22 ม.ค. 65 | 0.026 | 0.015 | | | | | |
| | | 22 - 23 ม.ค. 65 | 0.016 | 0.011 | | | | | |
| | | 23 - 24 ม.ค. 65 | 0.042 | 0.018 | | | | | |
| | | 24 - 25 ม.ค. 65 | 0.058 | 0.033 | | | | | |
| | | 25 - 26 ม.ค. 65 | 0.027 | 0.021 | | | | | |
| | | 26 - 27 ม.ค. 65 | 0.045 | 0.036 | | | | | |
| | | 27 - 28 ม.ค. 65 | 0.049 | 0.041 | 2.1 | 0.005 | 0.004 | 0.001 | 6.81 |
| | | 28 - 29 ม.ค. 65 | 0.041 | 0.030 | | | | | |
| มาตรฐาน | | | 0.33 ⁽¹⁾ | 0.12 ⁽¹⁾ | 30 ⁽²⁾ | 0.17 ⁽⁴⁾ | 0.30 ⁽³⁾ | 0.12 ⁽¹⁾ | - |

หมายเหตุ : /1 ประกาศคณะกรรมการสิ่งแวดล้อมแห่งชาติ ฉบับที่ 24 (พ.ศ. 2547) เรื่อง กำหนดมาตรฐานคุณภาพอากาศในบรรยากาศโดยทั่วไป

/2 มาตรฐานตามประกาศคณะกรรมการสิ่งแวดล้อมแห่งชาติ ฉบับที่ 10 (พ.ศ.2538) เรื่อง กำหนดมาตรฐานคุณภาพอากาศในบรรยากาศโดยทั่วไป

/3 มาตรฐานตามประกาศคณะกรรมการสิ่งแวดล้อมแห่งชาติ ฉบับที่ 21 (พ.ศ. 2544) เรื่อง กำหนดมาตรฐานค่าขีดเพอร์ไดออกไซด์ในบรรยากาศโดยทั่วไปในเวลา 1 ชั่วโมง

/4 มาตรฐานตามประกาศคณะกรรมการสิ่งแวดล้อมแห่งชาติ ฉบับที่ 33 (พ.ศ. 2552) เรื่อง กำหนดมาตรฐานค่าก๊าซไนโตรเจนไดออกไซด์ในบรรยากาศโดยทั่วไป

ตารางที่ 4.1-1 การเปรียบเทียบผลการตรวจวัดคุณภาพอากาศในบรรยากาศ ระหว่างเดือนพฤศจิกายน 2564 - ธันวาคม 2565 บริเวณพื้นที่โครงการ (ต่อ)

| ลำดับ | ตำแหน่งตรวจวัด | วันที่ตรวจวัด | ผลการตรวจวัด | | | | | | |
|---------|----------------------|-----------------|-----------------------------|------------------------------|-------------------------------|--------------------------------|--------------------------------|---------------------------------|-------------|
| | | | TSP (mg/m ³) | PM10 (mg/m ³) | CO ^(1hr.) (ppm) | NO2 ^(1hr.) (ppm) | SO2 ^(1hr.) (ppm) | SO2 ^(24hr.) (ppm) | HC (ppm) |
| 1. | บริเวณพื้นที่โครงการ | 29 – 30 ม.ค. 65 | 0.033 | 0.021 | | | | | |
| | | 30 – 31 ม.ค. 65 | 0.021 | 0.015 | | | | | |
| | | 31 – 1 ก.พ. 65 | 0.032 | 0.022 | | | | | |
| | | 1 - 2 ก.พ. 65 | 0.047 | 0.020 | | | | | |
| | | 2 - 3 ก.พ. 65 | 0.041 | 0.017 | | | | | |
| | | 3 - 4 ก.พ. 65 | 0.032 | 0.028 | | | | | |
| | | 4 - 5 ก.พ. 65 | 0.050 | 0.043 | | | | | |
| | | 5 - 6 ก.พ. 65 | 0.038 | 0.025 | | | | | |
| | | 6 - 7 ก.พ. 65 | 0.022 | 0.011 | | | | | |
| | | 7 - 8 ก.พ. 65 | 0.026 | 0.024 | | | | | |
| | | 8 - 9 ก.พ. 65 | 0.038 | 0.013 | | | | | |
| | | 9 - 10 ก.พ. 65 | 0.032 | 0.012 | | | | | |
| | | 10 - 11 ก.พ. 65 | 0.031 | 0.011 | | | | | |
| | | 11 - 12 ก.พ. 65 | 0.039 | 0.012 | | | | | |
| | | 12 - 13 ก.พ. 65 | 0.039 | 0.018 | | | | | |
| | | 13 - 14 ก.พ. 65 | 0.045 | 0.019 | | | | | |
| | | 14 - 15 ก.พ. 65 | 0.029 | 0.002 | | | | | |
| | | 15 - 16 ก.พ. 65 | 0.042 | 0.025 | | | | | |
| มาตรฐาน | | | 0.33 ⁽¹⁾ | 0.12 ⁽¹⁾ | 30 ⁽²⁾ | 0.17 ⁽⁴⁾ | 0.30 ⁽³⁾ | 0.12 ⁽¹⁾ | - |

หมายเหตุ : /1 ประกาศคณะกรรมการสิ่งแวดล้อมแห่งชาติ ฉบับที่ 24 (พ.ศ. 2547) เรื่อง กำหนดมาตรฐานคุณภาพอากาศในบรรยากาศโดยทั่วไป

/2 มาตรฐานตามประกาศคณะกรรมการสิ่งแวดล้อมแห่งชาติ ฉบับที่ 10 (พ.ศ.2538) เรื่อง กำหนดมาตรฐานคุณภาพอากาศในบรรยากาศโดยทั่วไป

/3 มาตรฐานตามประกาศคณะกรรมการสิ่งแวดล้อมแห่งชาติ ฉบับที่ 21 (พ.ศ. 2544) เรื่อง กำหนดมาตรฐานค่าซัลเฟอร์ไดออกไซด์ในบรรยากาศโดยทั่วไปในเวลา 1 ชั่วโมง

/4 มาตรฐานตามประกาศคณะกรรมการสิ่งแวดล้อมแห่งชาติ ฉบับที่ 33 (พ.ศ. 2552) เรื่อง กำหนดมาตรฐานค่าก๊าซไนโตรเจนไดออกไซด์ในบรรยากาศโดยทั่วไป

ตารางที่ 4.1-1 การเปรียบเทียบผลการตรวจวัดคุณภาพอากาศในบรรยากาศ ระหว่างเดือนพฤศจิกายน 2564 - ธันวาคม 2565 บริเวณพื้นที่โครงการ (ต่อ)

| ลำดับ | ตำแหน่งตรวจวัด | วันที่ตรวจวัด | ผลการตรวจวัด | | | | | | |
|---------|----------------------|----------------------|-----------------------------|------------------------------|-------------------------------|--------------------------------|--------------------------------|---------------------------------|-------------|
| | | | TSP (mg/m ³) | PM10 (mg/m ³) | CO ^(1hr.) (ppm) | NO2 ^(1hr.) (ppm) | SO2 ^(1hr.) (ppm) | SO2 ^(24hr.) (ppm) | HC (ppm) |
| 1. | บริเวณพื้นที่โครงการ | 16 - 17 ก.พ. 65 | 0.050 | 0.049 | 1.3 | 0.006 | 0.005 | 0.002 | 7.30 |
| | | 17 - 18 ก.พ. 65 | 0.035 | 0.019 | | | | | |
| | | 18 - 19 ก.พ. 65 | 0.018 | 0.015 | | | | | |
| | | 19 - 20 ก.พ. 65 | 0.033 | 0.021 | | | | | |
| | | 20 - 21 ก.พ. 65 | 0.051 | 0.025 | | | | | |
| | | 21 - 22 ก.พ. 65 | 0.049 | 0.025 | | | | | |
| | | 22 - 23 ก.พ. 65 | 0.058 | 0.040 | | | | | |
| | | 23 - 24 ก.พ. 65 | 0.080 | 0.030 | | | | | |
| | | 24 - 25 ก.พ. 65 | 0.160 | 0.084 | | | | | |
| | | 25 - 26 ก.พ. 65 | 0.263 | 0.120 | | | | | |
| | | 26 - 27 ก.พ. 65 | 0.133 | 0.063 | | | | | |
| | | 27 - 28 ก.พ. 65 | 0.073 | 0.049 | | | | | |
| | | 28 ก.พ. - 1 มี.ค. 65 | 0.064 | 0.038 | | | | | |
| | | 1 - 2 มี.ค. 65 | 0.036 | 0.033 | | | | | |
| | | 2 - 3 มี.ค. 65 | 0.069 | 0.046 | | | | | |
| | | 3 - 4 มี.ค. 65 | 0.029 | 0.026 | 1.4 | 0.005 | 0.005 | 0.003 | 5.22 |
| | | 4 - 5 มี.ค. 65 | 0.063 | 0.039 | | | | | |
| | | 5 - 6 มี.ค. 65 | 0.055 | 0.036 | | | | | |
| มาตรฐาน | | | 0.33 ⁽¹⁾ | 0.12 ⁽¹⁾ | 30 ⁽²⁾ | 0.17 ⁽⁴⁾ | 0.30 ⁽³⁾ | 0.12 ⁽¹⁾ | - |

หมายเหตุ : /1 ประกาศคณะกรรมการสิ่งแวดล้อมแห่งชาติ ฉบับที่ 24 (พ.ศ. 2547) เรื่อง กำหนดมาตรฐานคุณภาพอากาศในบรรยากาศโดยทั่วไป

/2 มาตรฐานตามประกาศคณะกรรมการสิ่งแวดล้อมแห่งชาติ ฉบับที่ 10 (พ.ศ.2538) เรื่อง กำหนดมาตรฐานคุณภาพอากาศในบรรยากาศโดยทั่วไป

/3 มาตรฐานตามประกาศคณะกรรมการสิ่งแวดล้อมแห่งชาติ ฉบับที่ 21 (พ.ศ. 2544) เรื่อง กำหนดมาตรฐานค่าขีดเพอร์ไดออกไซด์ในบรรยากาศโดยทั่วไปในเวลา 1 ชั่วโมง

/4 มาตรฐานตามประกาศคณะกรรมการสิ่งแวดล้อมแห่งชาติ ฉบับที่ 33 (พ.ศ. 2552) เรื่อง กำหนดมาตรฐานค่าก๊าซไนโตรเจนไดออกไซด์ในบรรยากาศโดยทั่วไป

ตารางที่ 4.1-1 การเปรียบเทียบผลการตรวจวัดคุณภาพอากาศในบรรยากาศ ระหว่างเดือนพฤศจิกายน 2564 - ธันวาคม 2565 บริเวณพื้นที่โครงการ (ต่อ)

| ลำดับ | ตำแหน่งตรวจวัด | วันที่ตรวจวัด | ผลการตรวจวัด | | | | | | |
|---------|----------------------|-------------------|-----------------------------|------------------------------|-------------------------------|--------------------------------|--------------------------------|---------------------------------|-------------|
| | | | TSP (mg/m ³) | PM10 (mg/m ³) | CO ^(1hr.) (ppm) | NO2 ^(1hr.) (ppm) | SO2 ^(1hr.) (ppm) | SO2 ^(24hr.) (ppm) | HC (ppm) |
| 1. | บริเวณพื้นที่โครงการ | 6 - 7 มี.ค. 65 | 0.060 | 0.042 | | | | | |
| | | 7 - 8 มี.ค. 65 | 0.099 | 0.032 | | | | | |
| | | 8 - 9 มี.ค. 65 | 0.083 | 0.045 | | | | | |
| | | 9 - 10 มี.ค. 65 | 0.090 | 0.061 | | | | | |
| | | 10 - 11 มี.ค. 65 | 0.051 | 0.041 | | | | | |
| | | 11 - 12 มี.ค.. 65 | 0.060 | 0.054 | | | | | |
| | | 12 - 13 มี.ค. 65 | 0.064 | 0.055 | | | | | |
| | | 13 - 14 มี.ค. 65 | 0.063 | 0.057 | | | | | |
| | | 14 - 15 มี.ค. 65 | 0.040 | 0.029 | | | | | |
| | | 15 - 16 มี.ค. 65 | 0.037 | 0.031 | | | | | |
| | | 16 - 17 มี.ค.. 65 | 0.066 | 0.042 | | | | | |
| | | 17 - 18 มี.ค. 65 | 0.055 | 0.043 | | | | | |
| | | 18 - 19 มี.ค. 65 | 0.045 | 0.024 | | | | | |
| | | 19 - 20 มี.ค. 65 | 0.054 | 0.022 | | | | | |
| | | 20 - 21 มี.ค. 65 | 0.032 | 0.026 | | | | | |
| | | 21 - 22 มี.ค. 65 | 0.029 | 0.007 | | | | | |
| | | 22 - 23 มี.ค. 65 | 0.040 | 0.008 | | | | | |
| | | 23 - 24 มี.ค. 65 | 0.024 | 0.009 | | | | | |
| มาตรฐาน | | | 0.33 ⁽¹⁾ | 0.12 ⁽¹⁾ | 30 ⁽²⁾ | 0.17 ⁽⁴⁾ | 0.30 ⁽³⁾ | 0.12 ⁽¹⁾ | - |

หมายเหตุ : /1 ประกาศคณะกรรมการสิ่งแวดล้อมแห่งชาติ ฉบับที่ 24 (พ.ศ. 2547) เรื่อง กำหนดมาตรฐานคุณภาพอากาศในบรรยากาศโดยทั่วไป

/2 มาตรฐานตามประกาศคณะกรรมการสิ่งแวดล้อมแห่งชาติ ฉบับที่ 10 (พ.ศ.2538) เรื่อง กำหนดมาตรฐานคุณภาพอากาศในบรรยากาศโดยทั่วไป

/3 มาตรฐานตามประกาศคณะกรรมการสิ่งแวดล้อมแห่งชาติ ฉบับที่ 21 (พ.ศ. 2544) เรื่อง กำหนดมาตรฐานค่าซัลเฟอร์ไดออกไซด์ในบรรยากาศโดยทั่วไปในเวลา 1 ชั่วโมง

/4 มาตรฐานตามประกาศคณะกรรมการสิ่งแวดล้อมแห่งชาติ ฉบับที่ 33 (พ.ศ. 2552) เรื่อง กำหนดมาตรฐานค่าก๊าซไนโตรเจนไดออกไซด์ในบรรยากาศโดยทั่วไป

ตารางที่ 4.1-1 การเปรียบเทียบผลการตรวจวัดคุณภาพอากาศในบรรยากาศ ระหว่างเดือนพฤศจิกายน 2564 - ธันวาคม 2565 บริเวณพื้นที่โครงการ (ต่อ)

| ลำดับ | ตำแหน่งตรวจวัด | วันที่ตรวจวัด | ผลการตรวจวัด | | | | | | |
|---------|----------------------|-----------------------|-----------------------------|------------------------------|-------------------------------|--------------------------------|--------------------------------|---------------------------------|-------------|
| | | | TSP (mg/m ³) | PM10 (mg/m ³) | CO ^(1hr.) (ppm) | NO2 ^(1hr.) (ppm) | SO2 ^(1hr.) (ppm) | SO2 ^(24hr.) (ppm) | HC (ppm) |
| 1. | บริเวณพื้นที่โครงการ | 24 - 25 มี.ค. 65 | 0.031 | 0.009 | | | | | |
| | | 25 - 26 มี.ค. 65 | 0.022 | 0.010 | | | | | |
| | | 26 - 27 มี.ค. 65 | 0.027 | 0.009 | | | | | |
| | | 27 - 28 มี.ค. 65 | 0.032 | 0.015 | | | | | |
| | | 28 - 29 มี.ค. 65 | 0.020 | 0.009 | | | | | |
| | | 29 - 30 มี.ค. 65 | 0.024 | 0.009 | | | | | |
| | | 30 - 31 มี.ค. 65 | 0.041 | 0.016 | | | | | |
| | | 31 มี.ค. - 1 เม.ย. 65 | 0.0078 | 0.022 | | | | | |
| | | 1 - 2 เม.ย. 65 | 0.030 | 0.010 | | | | | |
| | | 2 - 3 เม.ย. 65 | 0.013 | 0.004 | | | | | |
| | | 3 - 4 เม.ย. 65 | 0.026 | 0.010 | | | | | |
| | | 4 - 5 เม.ย. 65 | 0.009 | 0.003 | | | | | |
| | | 5 - 6 เม.ย. 65 | 0.063 | 0.027 | | | | | |
| | | 6 - 7 เม.ย. 65 | 0.076 | 0.003 | | | | | |
| | | 7 - 8 เม.ย. 65 | 0.059 | 0.018 | | | | | |
| | | 8 - 9 เม.ย. 65 | 0.038 | 0.018 | | | | | |
| | | 9 - 10 เม.ย. 65 | 0.056 | 0.021 | | | | | |
| | | 10 - 11 เม.ย. 65 | 0.055 | 0.008 | | | | | |
| มาตรฐาน | | | 0.33 ⁽¹⁾ | 0.12 ⁽¹⁾ | 30 ⁽²⁾ | 0.17 ⁽⁴⁾ | 0.30 ⁽³⁾ | 0.12 ⁽¹⁾ | - |

หมายเหตุ : /1 ประกาศคณะกรรมการสิ่งแวดล้อมแห่งชาติ ฉบับที่ 24 (พ.ศ. 2547) เรื่อง กำหนดมาตรฐานคุณภาพอากาศในบรรยากาศโดยทั่วไป

/2 มาตรฐานตามประกาศคณะกรรมการสิ่งแวดล้อมแห่งชาติ ฉบับที่ 10 (พ.ศ.2538) เรื่อง กำหนดมาตรฐานคุณภาพอากาศในบรรยากาศโดยทั่วไป

/3 มาตรฐานตามประกาศคณะกรรมการสิ่งแวดล้อมแห่งชาติ ฉบับที่ 21 (พ.ศ. 2544) เรื่อง กำหนดมาตรฐานค่าขีดเพอร์มิสซิเบิลในบรรยากาศโดยทั่วไปในเวลา 1 ชั่วโมง

/4 มาตรฐานตามประกาศคณะกรรมการสิ่งแวดล้อมแห่งชาติ ฉบับที่ 33 (พ.ศ. 2552) เรื่อง กำหนดมาตรฐานค่าก๊าซไนโตรเจนไดออกไซด์ในบรรยากาศโดยทั่วไป

ตารางที่ 4.1-1 การเปรียบเทียบผลการตรวจวัดคุณภาพอากาศในบรรยากาศ ระหว่างเดือนพฤศจิกายน 2564 - ธันวาคม 2565 บริเวณพื้นที่โครงการ (ต่อ)

| ลำดับ | ตำแหน่งตรวจวัด | วันที่ตรวจวัด | ผลการตรวจวัด | | | | | | |
|---------|----------------------|------------------|-----------------------------|------------------------------|-------------------------------|--------------------------------|--------------------------------|---------------------------------|-------------|
| | | | TSP (mg/m ³) | PM10 (mg/m ³) | CO ^(1hr.) (ppm) | NO2 ^(1hr.) (ppm) | SO2 ^(1hr.) (ppm) | SO2 ^(24hr.) (ppm) | HC (ppm) |
| 1. | บริเวณพื้นที่โครงการ | 11 - 12 เม.ย. 65 | 0.038 | 0.018 | | | | | |
| | | 12 - 13 เม.ย. 65 | - | - | | | | | |
| | | 13 - 14 เม.ย. 65 | - | - | | | | | |
| | | 14 - 15 เม.ย. 65 | - | - | | | | | |
| | | 15 - 16 เม.ย. 65 | - | - | | | | | |
| | | 16 - 17 เม.ย. 65 | 0.087 | 0.032 | | | | | |
| | | 17 - 18 เม.ย. 65 | 0.051 | 0.017 | | | | | |
| | | 18 - 19 เม.ย. 65 | 0.072 | 0.021 | | | | | |
| | | 19 - 20 เม.ย. 65 | 0.076 | 0.026 | 1.4 | 0.006 | 0.005 | 0.002 | 6.38 |
| | | 20 - 21 เม.ย. 65 | 0.048 | 0.021 | | | | | |
| | | 21 - 22 เม.ย. 65 | 0.033 | 0.007 | | | | | |
| | | 22 - 23 เม.ย. 65 | 0.025 | 0.015 | | | | | |
| | | 23 - 24 เม.ย. 65 | 0.028 | 0.009 | | | | | |
| | | 24 – 25 เม.ย. 65 | 0.009 | 0.003 | | | | | |
| | | 25 - 26 เม.ย. 65 | 0.036 | 0.007 | | | | | |
| | | 26 - 27 เม.ย. 65 | 0.011 | 0.003 | | | | | |
| | | 27 - 28 เม.ย. 65 | 0.022 | 0.007 | | | | | |
| | | 28 - 29 เม.ย. 65 | 0.016 | 0.008 | | | | | |
| มาตรฐาน | | | 0.33 ⁽¹⁾ | 0.12 ⁽¹⁾ | 30 ⁽²⁾ | 0.17 ⁽⁴⁾ | 0.30 ⁽³⁾ | 0.12 ⁽¹⁾ | - |

หมายเหตุ : /1 ประกาศคณะกรรมการสิ่งแวดล้อมแห่งชาติ ฉบับที่ 24 (พ.ศ. 2547) เรื่อง กำหนดมาตรฐานคุณภาพอากาศในบรรยากาศโดยทั่วไป

/2 มาตรฐานตามประกาศคณะกรรมการสิ่งแวดล้อมแห่งชาติ ฉบับที่ 10 (พ.ศ.2538) เรื่อง กำหนดมาตรฐานคุณภาพอากาศในบรรยากาศโดยทั่วไป

/3 มาตรฐานตามประกาศคณะกรรมการสิ่งแวดล้อมแห่งชาติ ฉบับที่ 21 (พ.ศ. 2544) เรื่อง กำหนดมาตรฐานค่าขีดเพอร์มิสซิเบิลในบรรยากาศโดยทั่วไปในเวลา 1 ชั่วโมง

/4 มาตรฐานตามประกาศคณะกรรมการสิ่งแวดล้อมแห่งชาติ ฉบับที่ 33 (พ.ศ. 2552) เรื่อง กำหนดมาตรฐานค่าก๊าซไนโตรเจนไดออกไซด์ในบรรยากาศโดยทั่วไป

ตารางที่ 4.1-1 การเปรียบเทียบผลการตรวจวัดคุณภาพอากาศในบรรยากาศ ระหว่างเดือนพฤศจิกายน 2564 - ธันวาคม 2565 บริเวณพื้นที่โครงการ (ต่อ)

| ลำดับ | ตำแหน่งตรวจวัด | วันที่ตรวจวัด | ผลการตรวจวัด | | | | | | |
|---------|----------------------|----------------------|-----------------------------|------------------------------|-------------------------------|--------------------------------|--------------------------------|---------------------------------|-------------|
| | | | TSP (mg/m ³) | PM10 (mg/m ³) | CO ^(1hr.) (ppm) | NO2 ^(1hr.) (ppm) | SO2 ^(1hr.) (ppm) | SO2 ^(24hr.) (ppm) | HC (ppm) |
| 1. | บริเวณพื้นที่โครงการ | 29 - 30 เม.ย. 65 | 0.018 | 0.011 | | | | | |
| | | 30 เม.ย. - 1 พ.ค. 65 | 0.017 | 0.005 | | | | | |
| | | 1 - 2 พ.ค. 65 | - | - | | | | | |
| | | 2 - 3 พ.ค. 65 | 0.021 | 0.004 | | | | | |
| | | 3 - 4 พ.ค. 65 | 0.063 | 0.009 | | | | | |
| | | 4 - 5 พ.ค. 65 | 0.054 | 0.014 | | | | | |
| | | 5 - 6 พ.ค. 65 | 0.032 | 0.009 | | | | | |
| | | 6 - 7 พ.ค. 65 | 0.088 | 0.021 | | | | | |
| | | 7 - 8 พ.ค. 65 | 0.054 | 0.013 | | | | | |
| | | 8 - 9 พ.ค. 65 | 0.065 | 0.020 | | | | | |
| | | 9 - 10 พ.ค. 65 | 0.038 | 0.010 | | | | | |
| | | 10 - 11 พ.ค. 65 | 0.044 | 0.008 | | | | | |
| | | 11 - 12 พ.ค. 65 | 0.059 | 0.017 | | | | | |
| | | 12 - 13 พ.ค. 65 | 0.055 | 0.015 | | | | | |
| | | 13 - 14 พ.ค. 65 | 0.100 | 0.020 | | | | | |
| | | 14 - 15 พ.ค. 65 | 0.025 | 0.012 | | | | | |
| | | 15 - 16 พ.ค. 65 | - | - | | | | | |
| | | 16 - 17 พ.ค. 65 | - | - | | | | | |
| มาตรฐาน | | | 0.33 ⁽¹⁾ | 0.12 ⁽¹⁾ | 30 ⁽²⁾ | 0.17 ⁽⁴⁾ | 0.30 ⁽³⁾ | 0.12 ⁽¹⁾ | - |

หมายเหตุ : /1 ประกาศคณะกรรมการสิ่งแวดล้อมแห่งชาติ ฉบับที่ 24 (พ.ศ. 2547) เรื่อง กำหนดมาตรฐานคุณภาพอากาศในบรรยากาศโดยทั่วไป

/2 มาตรฐานตามประกาศคณะกรรมการสิ่งแวดล้อมแห่งชาติ ฉบับที่ 10 (พ.ศ.2538) เรื่อง กำหนดมาตรฐานคุณภาพอากาศในบรรยากาศโดยทั่วไป

/3 มาตรฐานตามประกาศคณะกรรมการสิ่งแวดล้อมแห่งชาติ ฉบับที่ 21 (พ.ศ. 2544) เรื่อง กำหนดมาตรฐานค่าขีดเพอร์ไดออกไซด์ในบรรยากาศโดยทั่วไปในเวลา 1 ชั่วโมง

/4 มาตรฐานตามประกาศคณะกรรมการสิ่งแวดล้อมแห่งชาติ ฉบับที่ 33 (พ.ศ. 2552) เรื่อง กำหนดมาตรฐานค่าก๊าซไนโตรเจนไดออกไซด์ในบรรยากาศโดยทั่วไป

ตารางที่ 4.1-1 การเปรียบเทียบผลการตรวจวัดคุณภาพอากาศในบรรยากาศ ระหว่างเดือนพฤศจิกายน 2564 - ธันวาคม 2565 บริเวณพื้นที่โครงการ (ต่อ)

| ลำดับ | ตำแหน่งตรวจวัด | วันที่ตรวจวัด | ผลการตรวจวัด | | | | | | |
|---------|----------------------|------------------|-----------------------------|------------------------------|-------------------------------|--------------------------------|--------------------------------|---------------------------------|-------------|
| | | | TSP (mg/m ³) | PM10 (mg/m ³) | CO ^(1hr.) (ppm) | NO2 ^(1hr.) (ppm) | SO2 ^(1hr.) (ppm) | SO2 ^(24hr.) (ppm) | HC (ppm) |
| 1. | บริเวณพื้นที่โครงการ | 17 - 18 พ.ค. 65 | 0.027 | 0.005 | | | | | |
| | | 18 - 19 พ.ค. 65 | 0.033 | 0.020 | | | | | |
| | | 19 - 20 พ.ค. 65 | 0.020 | 0.008 | | | | | |
| | | 20 - 21 พ.ค. 65 | 0.025 | 0.003 | 1.1 | 0.007 | 0.006 | 0.003 | 4.87 |
| | | 21 – 22 มิ.ย. 65 | 0.054 | 0.026 | 0.9 | 0.006 | 0.006 | 0.002 | 7.30 |
| | | 20 – 21 ก.ค. 65 | 0.042 | 0.008 | 1.4 | 0.005 | 0.008 | 0.002 | 4.76 |
| | | 15 – 16 ส.ค. 65 | 0.047 | 0.017 | 1.7 | 0.006 | 0.009 | 0.002 | 4.68 |
| | | 6 – 7 ก.ย. 65 | 0.033 | 0.031 | 1.3 | 0.005 | 0.008 | 0.003 | 4.08 |
| | | 28 – 29 ต.ค. 65 | 0.272 | 0.111 | 1.2 | 0.007 | 0.006 | 0.002 | 3.60 |
| | | 23 – 24 พ.ย. 65 | 0.156 | 0.048 | 0.9 | 0.008 | 0.007 | 0.003 | 0.39 |
| | | 21 – 22 ธ.ค. 65 | 0.149 | 0.075 | 1.7 | 0.007 | 0.006 | 0.002 | 0.89 |
| มาตรฐาน | | | 0.33 ⁽¹⁾ | 0.12 ⁽¹⁾ | 30 ⁽²⁾ | 0.17 ⁽⁴⁾ | 0.30 ⁽³⁾ | 0.12 ⁽¹⁾ | - |

หมายเหตุ : /1 ประกาศคณะกรรมการสิ่งแวดล้อมแห่งชาติ ฉบับที่ 24 (พ.ศ. 2547) เรื่อง กำหนดมาตรฐานคุณภาพอากาศในบรรยากาศโดยทั่วไป

/2 มาตรฐานตามประกาศคณะกรรมการสิ่งแวดล้อมแห่งชาติ ฉบับที่ 10 (พ.ศ.2538) เรื่อง กำหนดมาตรฐานคุณภาพอากาศในบรรยากาศโดยทั่วไป

/3 มาตรฐานตามประกาศคณะกรรมการสิ่งแวดล้อมแห่งชาติ ฉบับที่ 21 (พ.ศ. 2544) เรื่อง กำหนดมาตรฐานค่าซัลเฟอร์ไดออกไซด์ในบรรยากาศโดยทั่วไปในเวลา 1 ชั่วโมง

/4 มาตรฐานตามประกาศคณะกรรมการสิ่งแวดล้อมแห่งชาติ ฉบับที่ 33 (พ.ศ. 2552) เรื่อง กำหนดมาตรฐานค่าก๊าซไนโตรเจนไดออกไซด์ในบรรยากาศโดยทั่วไป

- คือช่วงเวลาทางโครงการหยุดและไม่มีการดำเนินงาน

ตารางที่ 4.1-2 การเปรียบเทียบผลการตรวจวัดคุณภาพอากาศในบรรยากาศ ระหว่างเดือนธันวาคม 2564 - ธันวาคม 2565 บริเวณพื้นที่อ่อนไหว (บริเวณพื้นที่ชุมชนซอยพหลุลง)

| ลำดับ | ตำแหน่งตรวจวัด | วันที่ตรวจวัด | ผลการตรวจวัด | | | | | | |
|---------|-------------------------------------------------------|------------------|-----------------------------|------------------------------|-------------------------------|--------------------------------|--------------------------------|---------------------------------|-------------|
| | | | TSP (mg/m ³) | PM10 (mg/m ³) | CO ^(1hr.) (ppm) | NO2 ^(1hr.) (ppm) | SO2 ^(1hr.) (ppm) | SO2 ^(24hr.) (ppm) | HC (ppm) |
| 1. | บริเวณพื้นที่อ่อนไหว (บริเวณพื้นที่ชุมชนซอยพหลุลง) | 23 - 24 ธ.ค. 64 | 0.040 | 0.016 | 1.0 | 0.003 | 0.005 | 0.001 | 5.60 |
| | | 27 - 28 ม.ค. 65 | 0.043 | 0.015 | 2.0 | 0.004 | 0.004 | 0.002 | 6.04 |
| | | 16 - 17 ก.พ. 65 | 0.020 | 0.013 | 1.2 | 0.004 | 0.003 | 0.002 | 6.34 |
| | | 3 - 4 มี.ค. 65 | 0.022 | 0.014 | 1.0 | 0.004 | 0.004 | 0.002 | 7.45 |
| | | 19 - 20 เม.ย. 65 | 0.049 | 0.013 | 1.3 | 0.005 | 0.006 | 0.002 | 5.34 |
| | | 20 - 21 พ.ค. 65 | 0.010 | 0.005 | 1.5 | 0.006 | 0.006 | 0.002 | 4.14 |
| | | 21 - 22 มิ.ย. 65 | 0.018 | 0.003 | 2.2 | 0.005 | 0.005 | 0.002 | 7.45 |
| | | 20 - 21 ก.ค. 65 | 0.012 | 0.003 | 1.3 | 0.004 | 0.006 | 0.002 | 4.76 |
| | | 15 - 16 ส.ค. 65 | 0.016 | 0.013 | 1.4 | 0.007 | 0.007 | 0.002 | 3.83 |
| | | 6 - 7 ก.ย. 65 | 0.010 | 0.005 | 1.3 | 0.004 | 0.007 | 0.003 | 4.68 |
| | | 28 - 29 ต.ค. 65 | 0.010 | 0.005 | 1.1 | 0.005 | 0.005 | 0.002 | 2.30 |
| | | 23 - 24 พ.ย. 65 | 0.012 | 0.004 | 0.9 | 0.006 | 0.006 | 0.003 | 0.92 |
| | | 21 - 22 ธ.ค. 65 | 0.026 | 0.015 | 1.5 | 0.006 | 0.005 | 0.002 | 0.65 |
| มาตรฐาน | | | 0.33 ⁽¹⁾ | 0.12 ⁽¹⁾ | 30 ⁽²⁾ | 0.17 ⁽⁴⁾ | 0.30 ⁽³⁾ | 0.12 ⁽¹⁾ | - |

หมายเหตุ : /1 ประกาศคณะกรรมการสิ่งแวดล้อมแห่งชาติ ฉบับที่ 24 (พ.ศ. 2547) เรื่อง กำหนดมาตรฐานคุณภาพอากาศในบรรยากาศโดยทั่วไป

/2 มาตรฐานตามประกาศคณะกรรมการสิ่งแวดล้อมแห่งชาติ ฉบับที่ 10 (พ.ศ.2538) เรื่อง กำหนดมาตรฐานคุณภาพอากาศในบรรยากาศโดยทั่วไป

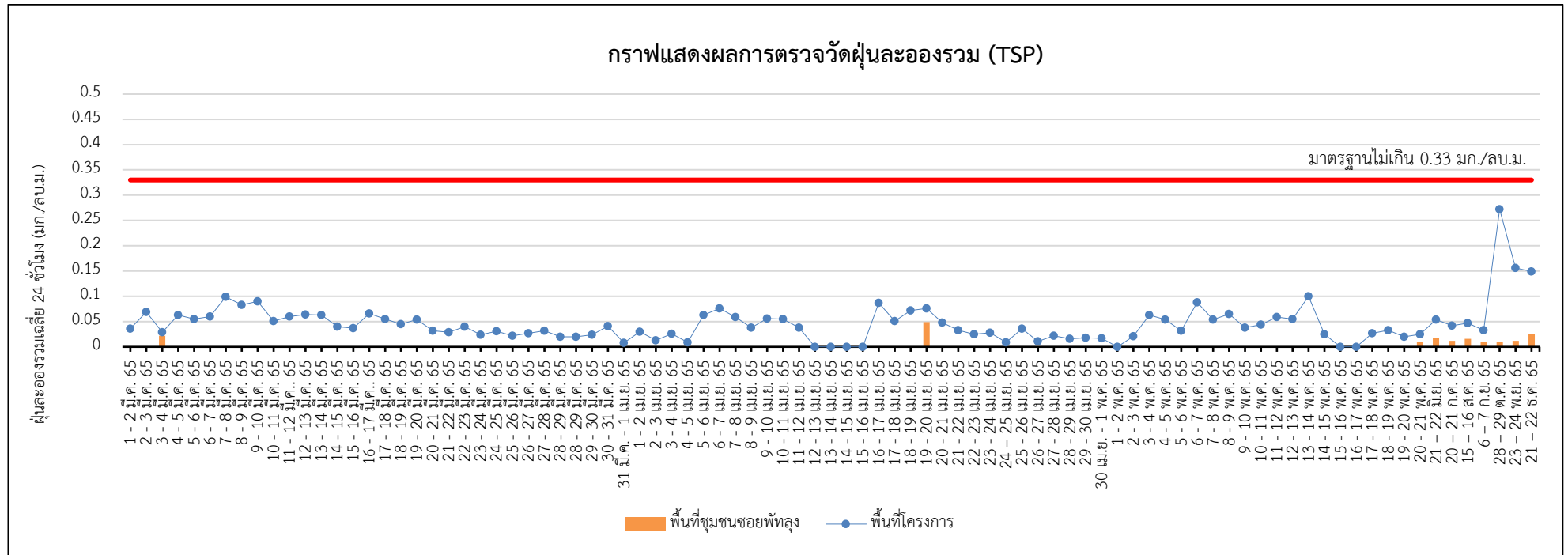
/3 มาตรฐานตามประกาศคณะกรรมการสิ่งแวดล้อมแห่งชาติ ฉบับที่ 21 (พ.ศ. 2544) เรื่อง กำหนดมาตรฐานค่าซัลเฟอร์ไดออกไซด์ในบรรยากาศโดยทั่วไปในเวลา 1 ชั่วโมง

/4 มาตรฐานตามประกาศคณะกรรมการสิ่งแวดล้อมแห่งชาติ ฉบับที่ 33 (พ.ศ. 2552) เรื่อง กำหนดมาตรฐานค่าก๊าซไนโตรเจนไดออกไซด์ในบรรยากาศโดยทั่วไป

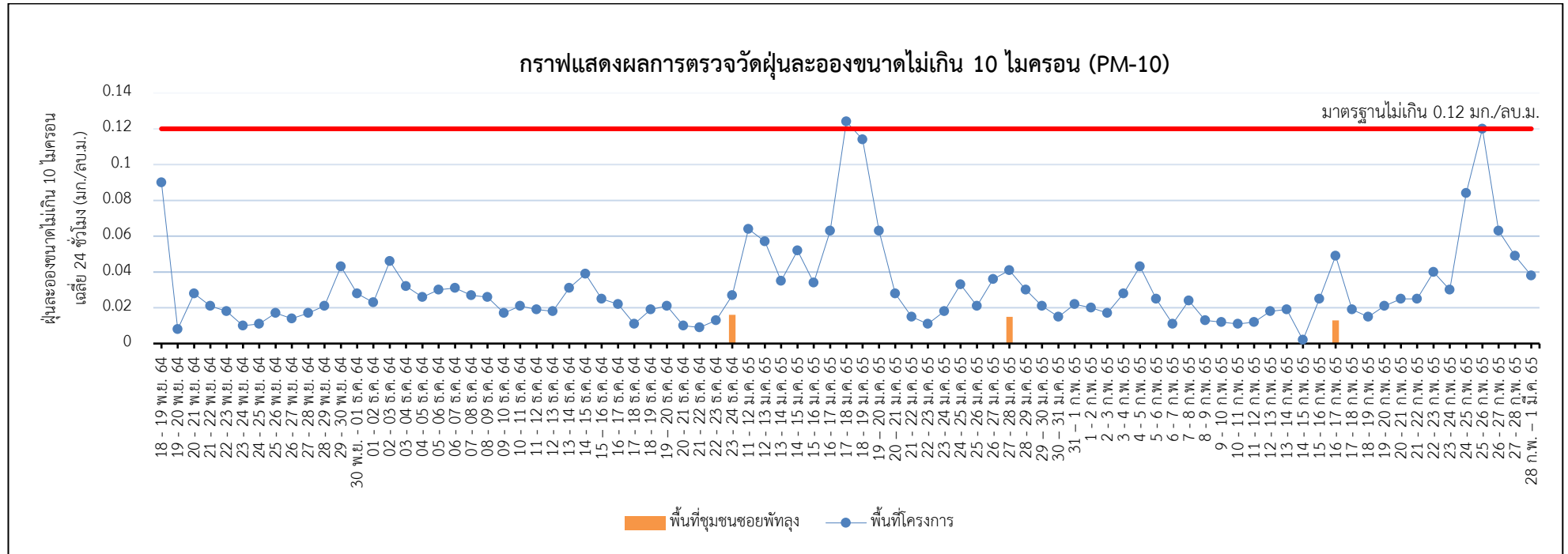
กราฟแสดงผลการตรวจวัดคุณภาพอากาศในบรรยากาศ



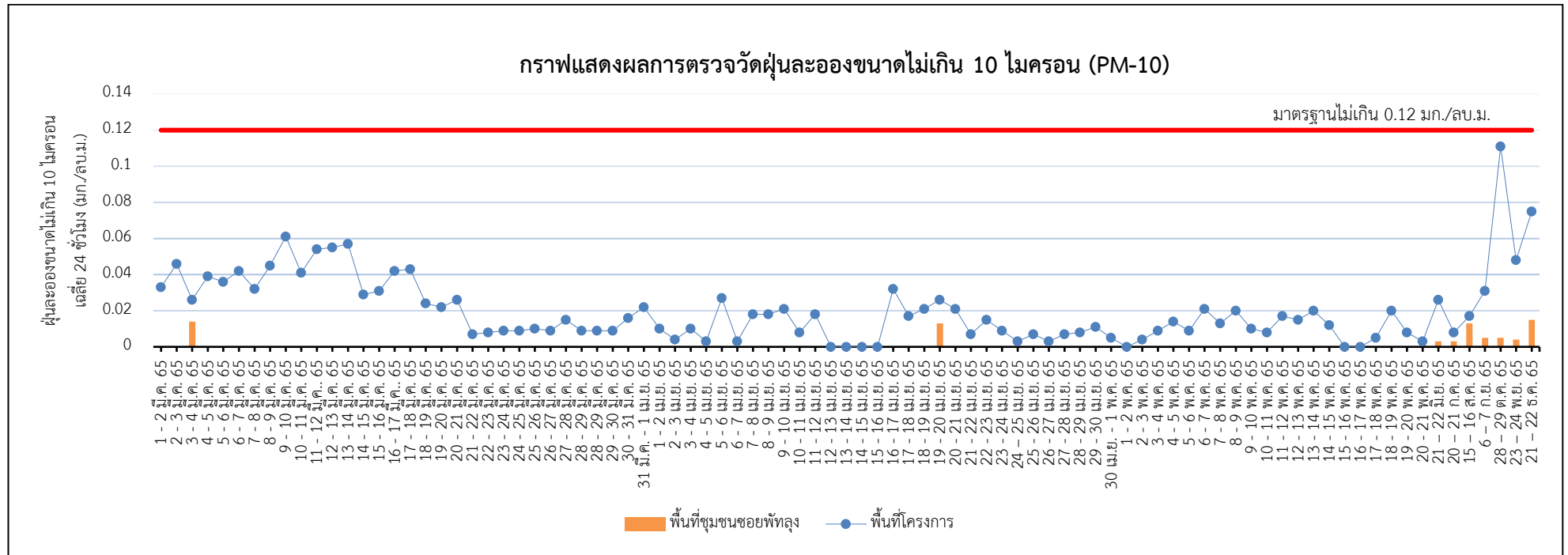
รูปที่ 4.1-1 กราฟแสดงผลการตรวจวัดฝุ่นละอองรวม (TSP)



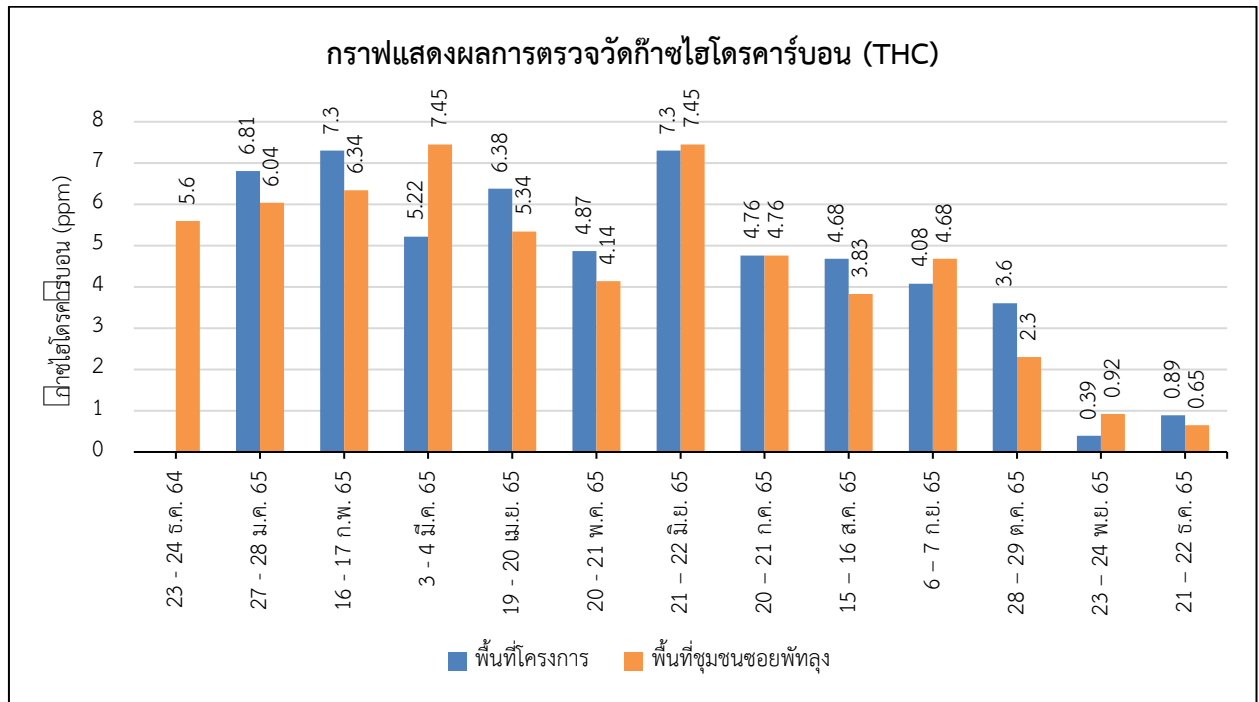
รูปที่ 4.1-1 กราฟแสดงผลการตรวจวัดฝุ่นละอองรวม (TSP) (ต่อ)



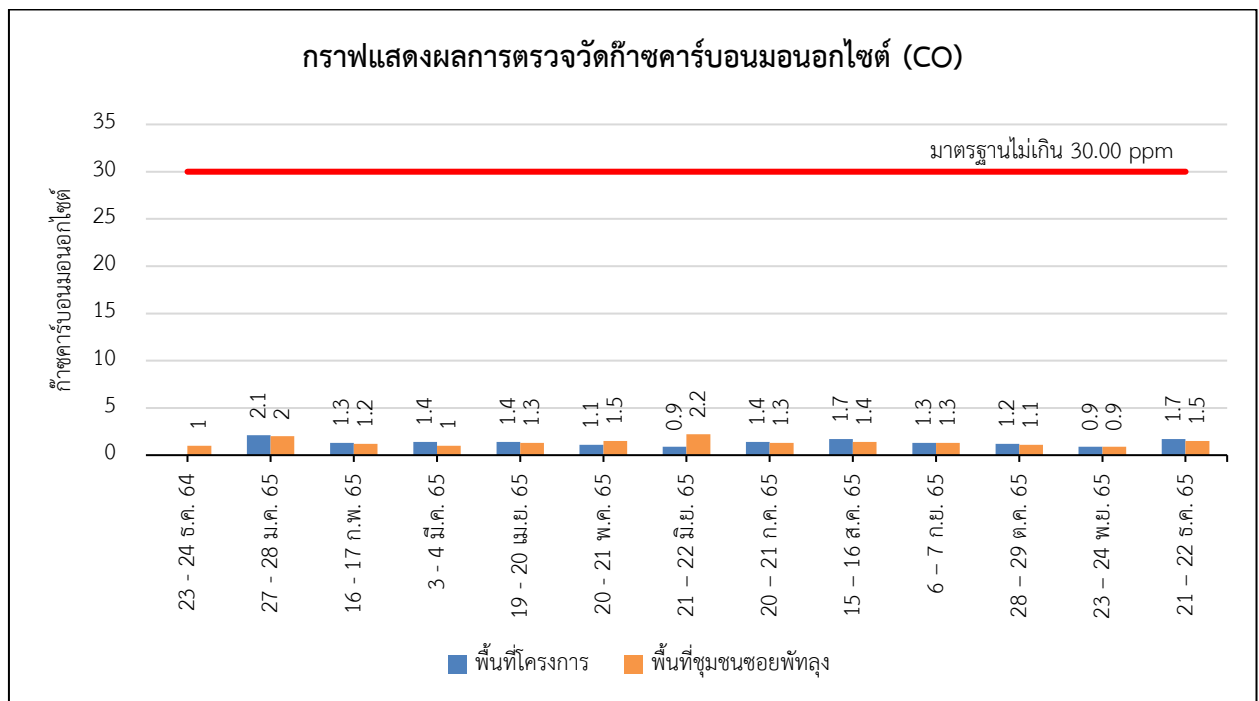
รูปที่ 4.1-2 กราฟแสดงผลการตรวจวัดฝุ่นละอองขนาดไม่เกิน 10 ไมครอน (PM-10)



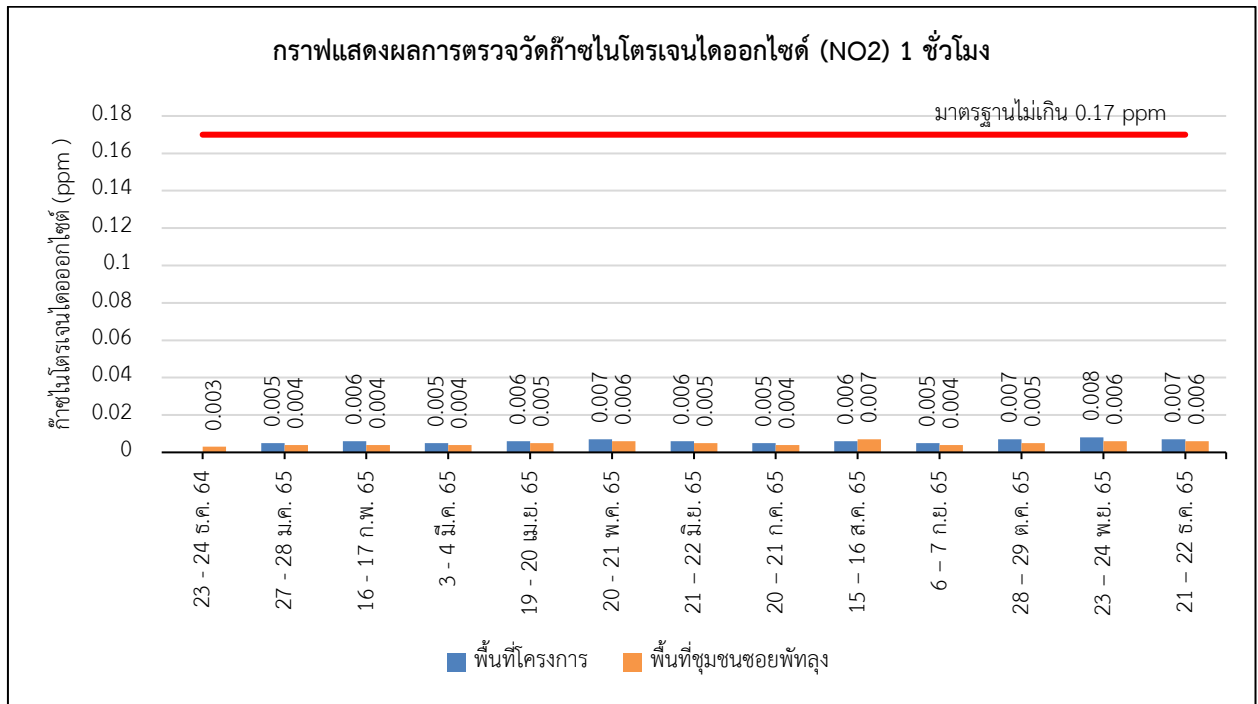
รูปที่ 4.1-2 กราฟแสดงผลการตรวจวัดฝุ่นละอองขนาดไม่เกิน 10 ไมครอน (PM-10) (ต่อ)



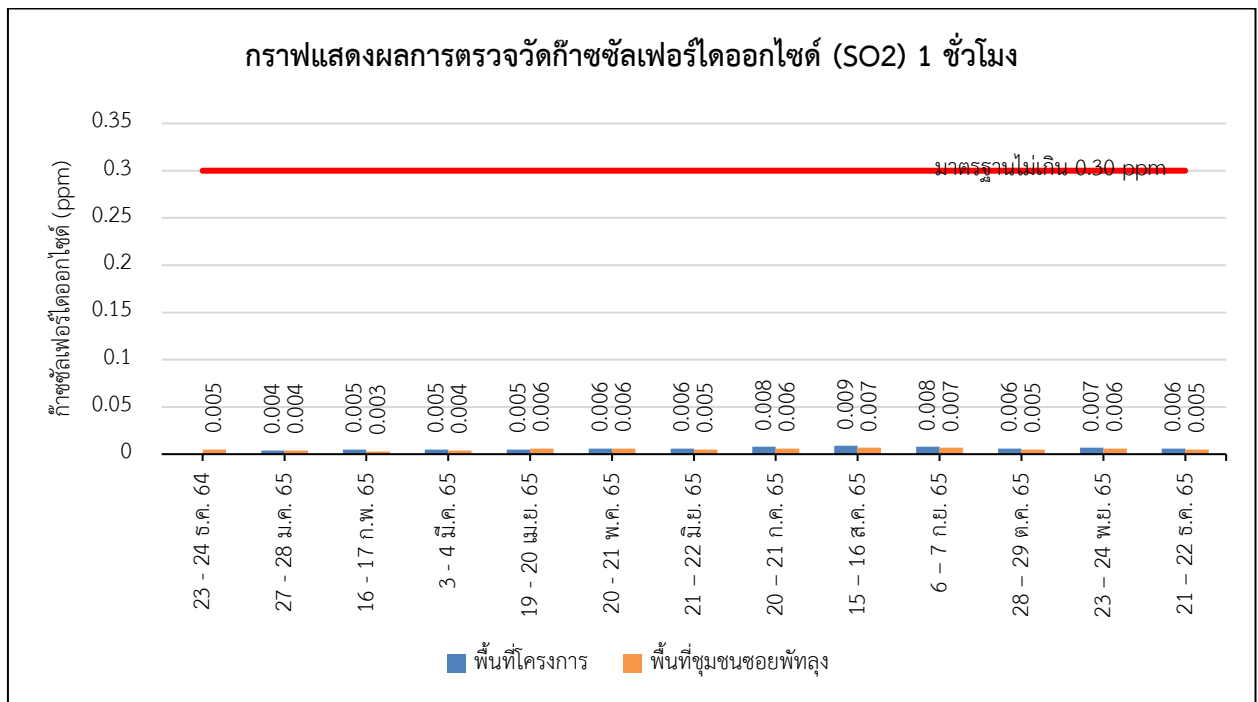
รูปที่ 4.1-3 กราฟแสดงผลการตรวจวัดก๊าซไฮโดรคาร์บอน (THC)



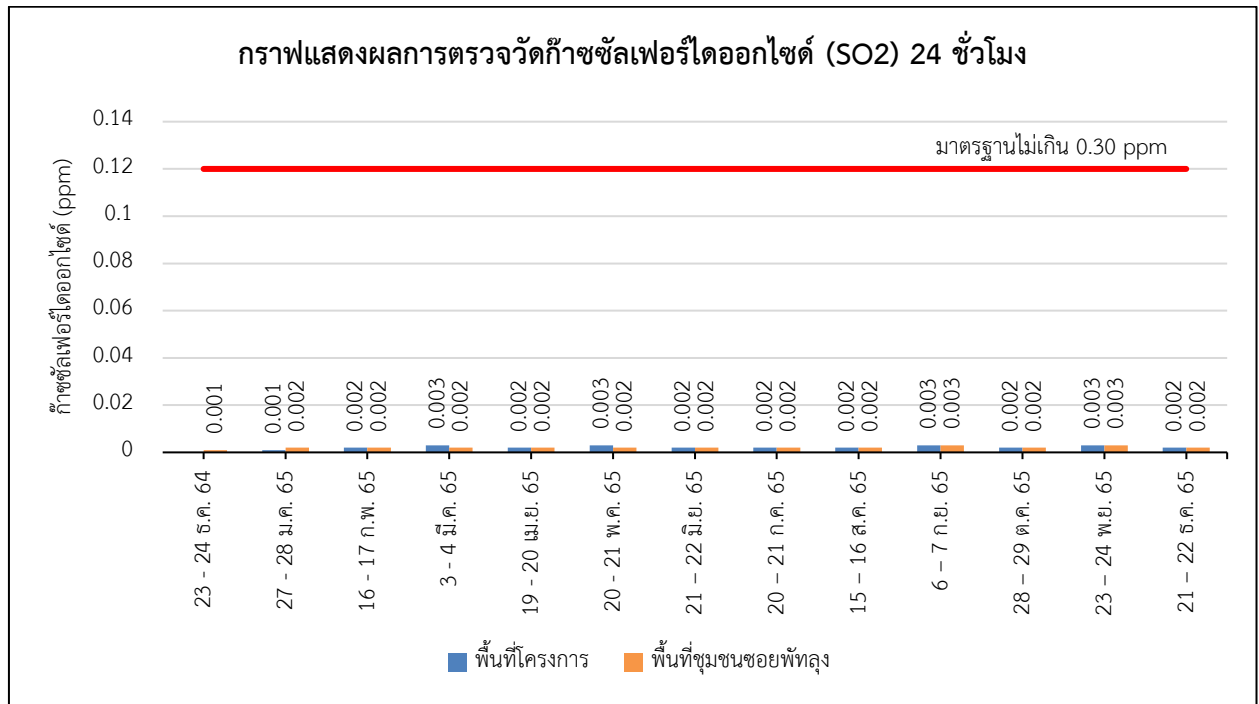
รูปที่ 4.1-4 กราฟแสดงผลการตรวจวัดก๊าซคาร์บอนมอนอกไซด์ (CO)



รูปที่ 4.1-5 กราฟแสดงผลการตรวจวัดก๊าซไนโตรเจนไดออกไซด์ (NO₂) 1 ชั่วโมง



รูปที่ 4.1-6 กราฟแสดงผลการตรวจวัดก๊าซซัลเฟอร์ไดออกไซด์ (SO₂) 1 ชั่วโมง



รูปที่ 4.1-7 กราฟแสดงผลการตรวจวัดก๊าซซัลเฟอร์ไดออกไซด์ (SO₂) 24 ชั่วโมง

4.2 การเปรียบเทียบผลการตรวจวัดระดับเสียงโดยทั่วไป

จากการตรวจวัดระดับเสียงเฉลี่ย 24 ชั่วโมง ($L_{eq} 24 \text{ hr}$) โดยทั่วไป และระดับเสียงสูงสุด (L_{max}) จำนวน 2 สถานี ได้แก่ บริเวณพื้นที่โครงการ และบริเวณพื้นที่อ่อนไหว (ชุมชนซอยพัทลุง) ผลการตรวจวัดพบว่า ระดับเสียงเฉลี่ย 24 ชั่วโมง ($L_{eq} 24 \text{ hr}$) และระดับเสียงสูงสุด (L_{max}) มีค่าอยู่ในเกณฑ์มาตรฐานตามประกาศคณะกรรมการสิ่งแวดล้อมแห่งชาติ ฉบับที่ 15 (พ.ศ. 2540) เรื่อง กำหนดมาตรฐานระดับเสียงโดยทั่วไป และระดับเสียงรบกวน มีค่าเกณฑ์มาตรฐานตามประกาศคณะกรรมการสิ่งแวดล้อมแห่งชาติ ฉบับที่ 29 พ.ศ. 2550 เรื่อง ค่าระดับเสียงรบกวน ซึ่งจะเห็นว่าค่าระดับเสียงรบกวน มีค่าไม่อยู่ในเกณฑ์มาตรฐานกำหนด อาจเนื่องมาจากปัจจุบัน (เดือนกรกฎาคม - ธันวาคม 2565) โครงการอยู่ในช่วงโครงสร้างอาคาร ทำให้มีรถบรรทุกขนส่งวัสดุ ก่อสร้างเข้า-ออก บริเวณพื้นที่โครงการจึงทำให้ค่าระดับเสียงรบกวนมีค่าไม่เป็นไปตามเกณฑ์มาตรฐานที่กำหนด ทั้งนี้ทางโครงการได้มีการติดตั้งรั้ว Metal Sheet รอบพื้นที่โครงการ ซึ่งสามารถลดระดับเสียงที่ออกสู่ภายนอกโครงการได้ แต่อย่างไรก็ตามโครงการจะลดจำนวนของเครื่องจักรที่ใช้งานบริเวณใกล้เคียงกัน มีการกำชับให้คนงานดับเครื่องหรือเบาคู่อจักรและอุปกรณ์ที่มีการใช้งานเป็นครั้งคราว และกำชับคนงานก่อสร้างปฏิบัติงานด้วยความระมัดระวังไม่ก่อให้เกิดเสียงดัง เพื่อลดผลกระทบทางด้านเสียงที่อาจส่งผลกระทบต่อข้างเคียง รายละเอียดแสดงดังตารางที่ 4.2-1 – 4.2-2 และกราฟเปรียบเทียบแสดงดังรูปที่ 4.2-1 ถึง 4.2-3

ตารางที่ 4.2-1 การเปรียบเทียบผลการตรวจวัดระดับเสียงโดยทั่วไป ระหว่างเดือนพฤศจิกายน 2564 - ธันวาคม 2565 บริเวณพื้นที่โครงการ

| อันดับ | ตำแหน่งตรวจวัด | วันที่ตรวจวัด | ผลการตรวจวัด | | | | |
|------------|----------------------|----------------------|-------------------------|-------------------|-----------------|-----------------|------------------|
| | | | L _{eq} (24 hr) | L _{max} | L _{dn} | L ₉₀ | ระดับเสียงรบกวน |
| 1. | บริเวณพื้นที่โครงการ | 18 - 19 พ.ย. 64 | 60.1 | 93.3 | | | 25.2 |
| | | 19 - 20 พ.ย. 64 | 63.5 | 100.2 | | | 25.0 |
| | | 20 - 21 พ.ย. 64 | 60.8 | 107.1 | | | 27.1 |
| | | 21 - 22 พ.ย. 64 | 62.8 | 94.1 | | | 29.2 |
| | | 22 - 23 พ.ย. 64 | 64.8 | 94.4 | | | 28.4 |
| | | 23 - 24 พ.ย. 64 | 61.0 | 90.5 | | | 25.3 |
| | | 24 - 25 พ.ย. 64 | 66.0 | 97.9 | | | 31.5 |
| | | 25 - 26 พ.ย. 64 | 47.7 | 87.7 | | | 9.7 |
| | | 26 - 27 พ.ย. 64 | 67.5 | 94.5 | | | 32.5 |
| | | 27 - 28 พ.ย. 64 | 50.7 | 86.3 | | | 9.9 |
| | | 28 - 29 พ.ย. 64 | 67.5 | 97.6 | | | 34.1 |
| | | 29 - 30 พ.ย. 64 | 66.8 | 97.3 | | | 31.3 |
| | | 30 พ.ย. - 01 ธ.ค. 64 | 64.5 | 96.1 | | | 30.1 |
| | | 01 - 02 ธ.ค. 64 | 64.5 | 93.7 | | | 30.0 |
| | | 02 - 03 ธ.ค. 64 | 66.1 | 93.8 | | | 29.5 |
| | | 03 - 04 ธ.ค. 64 | 59.1 | 87.2 | | | 24.0 |
| | | 04 - 05 ธ.ค. 64 | 58.2 | 89.7 | | | 23.8 |
| | | 05 - 06 ธ.ค. 64 | 61.4 | 95.8 | | | 27.2 |
| | | 06 - 07 ธ.ค. 64 | 66.9 | 98.8 | | | 32.4 |
| | | 07 - 08 ธ.ค. 64 | 67.3 | 102.2 | | | 25.8 |
| ค่ามาตรฐาน | | | ≤70 ¹ | ≤115 ¹ | - | - | ≤10 ² |

หมายเหตุ : ^{/1} = ประกาศคณะกรรมการสิ่งแวดล้อมแห่งชาติ ฉบับที่ 15 พ.ศ. 2540 เรื่อง มาตรฐานระดับเสียงโดยทั่วไป

^{/2} = ประกาศคณะกรรมการสิ่งแวดล้อมแห่งชาติ ฉบับที่ 29 พ.ศ. 2540 เรื่อง ค่าระดับเสียงรบกวน

ตารางที่ 4.2-1 การเปรียบเทียบผลการตรวจวัดระดับเสียงโดยทั่วไป ระหว่างเดือนพฤศจิกายน 2564 - ธันวาคม 2565 บริเวณพื้นที่โครงการ

| อันดับ | ตำแหน่งตรวจวัด | วันที่ตรวจวัด | ผลการตรวจวัด | | | | |
|------------|----------------------|-----------------|-------------------------|-------------------|-----------------|-----------------|------------------|
| | | | L _{eq} (24 hr) | L _{max} | L _{dn} | L ₉₀ | ระดับเสียงรบกวน |
| 1. | บริเวณพื้นที่โครงการ | 08 - 09 ธ.ค. 64 | 69.6 | 100.6 | | | 26.8 |
| | | 09 - 10 ธ.ค. 64 | 69.3 | 97.8 | | | 25.6 |
| | | 10 - 11 ธ.ค. 64 | 62.9 | 91.6 | | | 21.1 |
| | | 11 - 12 ธ.ค. 64 | 59.6 | 101.3 | | | 19.3 |
| | | 12 - 13 ธ.ค. 64 | 65.3 | 98.8 | | | 24.5 |
| | | 13 - 14 ธ.ค. 64 | 65.9 | 96.1 | | | 22.1 |
| | | 14 - 15 ธ.ค. 64 | 61.7 | 97.6 | | | 21.1 |
| | | 15 - 16 ธ.ค. 64 | 55.1 | 92.4 | | | 14.6 |
| | | 16 - 17 ธ.ค. 64 | 53.6 | 91.0 | | | 2.0 |
| | | 17 - 18 ธ.ค. 64 | 58.2 | 98.8 | | | 16.7 |
| | | 18 - 19 ธ.ค. 64 | 51.8 | 86.7 | | | 1.3 |
| | | 19 - 20 ธ.ค. 64 | 49.4 | 84.9 | | | 1.5 |
| | | 20 - 21 ธ.ค. 64 | 56.3 | 95.4 | | | 9.8 |
| | | 21 - 22 ธ.ค. 64 | 55.7 | 88.0 | | | 15.0 |
| | | 22 - 23 ธ.ค. 64 | 68.8 | 96.7 | | | 24.5 |
| | | 23 - 24 ธ.ค. 64 | 59.9 | 94.4 | | | 19.7 |
| ค่ามาตรฐาน | | | ≤70 ¹ | ≤115 ¹ | - | - | ≤10 ² |

หมายเหตุ : ^{/1} = ประกาศคณะกรรมการสิ่งแวดล้อมแห่งชาติ ฉบับที่ 15 พ.ศ. 2540 เรื่อง มาตรฐานระดับเสียงโดยทั่วไป

^{/2} = ประกาศคณะกรรมการสิ่งแวดล้อมแห่งชาติ ฉบับที่ 29 พ.ศ. 2540 เรื่อง ค่าระดับเสียงรบกวน

ตารางที่ 4.2-1 การเปรียบเทียบผลการตรวจวัดระดับเสียงโดยทั่วไป ระหว่างเดือนพฤศจิกายน 2564 - ธันวาคม 2565 บริเวณพื้นที่โครงการ

| อันดับ | ตำแหน่งตรวจวัด | วันที่ตรวจวัด | ผลการตรวจวัด | | | | |
|------------|----------------------|-----------------|-------------------------|-------------------|-----------------|-----------------|------------------|
| | | | L _{eq} (24 hr) | L _{max} | L _{dn} | L ₉₀ | ระดับเสียงรบกวน |
| 1. | บริเวณพื้นที่โครงการ | 10 - 11 ม.ค. 65 | 68.5 | 113.4 | 68.6 | 49.4 | 26.9 |
| | | 11 - 12 ม.ค. 65 | 69.1 | 112.7 | 69.2 | 49.4 | 26.1 |
| | | 12 - 13 ม.ค. 65 | 70.0 | 111.7 | 70.2 | 49.4 | 26.5 |
| | | 13 - 14 ม.ค. 65 | 70.0 | 103.2 | 70.1 | 49.4 | 25.9 |
| | | 14 - 15 ม.ค. 65 | 69.4 | 107.3 | 69.5 | 49.4 | 26.5 |
| | | 15 - 16 ม.ค. 65 | 66.8 | 100.5 | 67.0 | 49.4 | 25.5 |
| | | 16 - 17 ม.ค. 65 | 66.9 | 104.6 | 68.3 | 49.4 | 26.8 |
| | | 17 - 18 ม.ค. 65 | 60.0 | 100.4 | 61.3 | 49.4 | 22.2 |
| | | 18 - 19 ม.ค. 65 | 67.6 | 107.9 | 68.4 | 49.4 | 24.8 |
| | | 19 – 20 ม.ค. 65 | 62.3 | 99.9 | 63.3 | 49.4 | 24.1 |
| | | 20 – 21 ม.ค. 65 | 55.8 | 89.7 | 57.6 | 49.4 | 17.4 |
| | | 21 - 22 ม.ค. 65 | 52.4 | 84.0 | 60.2 | 49.4 | 6.3 |
| | | 22 - 23 ม.ค. 65 | 49.2 | 78.9 | 55.7 | 49.4 | 3.3 |
| | | 23 - 24 ม.ค. 65 | 56.1 | 97.4 | 59.1 | 49.4 | 15.9 |
| | | 24 - 25 ม.ค. 65 | 54.7 | 86.4 | 57.2 | 49.4 | 14.9 |
| | | 25 - 26 ม.ค. 65 | 56.5 | 91.0 | 58.6 | 49.4 | 16.3 |
| | | 26 - 27 ม.ค. 65 | 63.3 | 101.0 | 64.1 | 49.4 | 23.2 |
| | | 27 - 28 ม.ค. 65 | 62.0 | 97.3 | 62.5 | 49.4 | 21.7 |
| | | 28 - 29 ม.ค. 65 | 60.1 | 92.3 | 61.2 | 49.4 | 19.5 |
| | | 29 – 30 ม.ค. 65 | 59.0 | 92.6 | 60.4 | 49.4 | 18.8 |
| | | 30 – 31 ม.ค. 65 | 56.1 | 80.6 | 59.1 | 49.4 | 14.3 |
| ค่ามาตรฐาน | | | ≤70 ¹ | ≤115 ¹ | - | - | ≤10 ² |

หมายเหตุ : ¹ = ประกาศคณะกรรมการสิ่งแวดล้อมแห่งชาติ ฉบับที่ 15 พ.ศ. 2540 เรื่อง มาตรฐานระดับเสียงโดยทั่วไป

² = ประกาศคณะกรรมการสิ่งแวดล้อมแห่งชาติ ฉบับที่ 29 พ.ศ. 2540 เรื่อง ค่าระดับเสียงรบกวน

ตารางที่ 4.2-1 การเปรียบเทียบผลการตรวจวัดระดับเสียงโดยทั่วไป ระหว่างเดือนพฤศจิกายน 2564 - ธันวาคม 2565 บริเวณพื้นที่โครงการ (ต่อ)

| อันดับ | ตำแหน่งตรวจวัด | วันที่ตรวจวัด | ผลการตรวจวัด | | | | |
|------------|----------------------|-----------------|-------------------------|-------------------|-----------------|-----------------|------------------|
| | | | L _{eq} (24 hr) | L _{max} | L _{dn} | L ₉₀ | ระดับเสียงรบกวน |
| 1. | บริเวณพื้นที่โครงการ | 31 – 1 ก.พ. 65 | 63.5 | 93.9 | 63.8 | 49.4 | 22.1 |
| | | 1 - 2 ก.พ. 65 | 68.5 | 113.4 | 68.6 | 49.4 | 26.9 |
| | | 2 - 3 ก.พ. 65 | 69.1 | 112.7 | 69.2 | 49.4 | 26.1 |
| | | 3 - 4 ก.พ. 65 | 70.0 | 111.7 | 70.2 | 49.4 | 26.5 |
| | | 4 - 5 ก.พ. 65 | 70.0 | 103.2 | 70.1 | 49.4 | 25.9 |
| | | 5 - 6 ก.พ. 65 | 69.4 | 107.3 | 69.5 | 49.4 | 26.5 |
| | | 6 - 7 ก.พ. 65 | 66.8 | 100.5 | 67.0 | 49.4 | 25.5 |
| | | 7 - 8 ก.พ. 65 | 66.9 | 104.6 | 68.3 | 49.4 | 26.8 |
| | | 8 - 9 ก.พ. 65 | 60.0 | 100.4 | 61.3 | 49.4 | 22.2 |
| | | 9 - 10 ก.พ. 65 | 67.6 | 107.9 | 68.4 | 49.4 | 24.8 |
| | | 10 - 11 ก.พ. 65 | 62.3 | 99.9 | 63.3 | 49.4 | 24.1 |
| | | 11 - 12 ก.พ. 65 | 55.8 | 89.7 | 57.6 | 49.4 | 17.4 |
| | | 12 - 13 ก.พ. 65 | 52.4 | 84.0 | 60.2 | 49.4 | 6.3 |
| | | 13 - 14 ก.พ. 65 | 49.2 | 78.9 | 55.7 | 49.4 | 3.3 |
| | | 14 - 15 ก.พ. 65 | 56.1 | 97.4 | 59.1 | 49.4 | 15.9 |
| | | 15 - 16 ก.พ. 65 | 54.7 | 86.4 | 57.2 | 49.4 | 14.9 |
| | | 16 - 17 ก.พ. 65 | 56.5 | 91.0 | 58.6 | 49.4 | 16.3 |
| | | 17 - 18 ก.พ. 65 | 63.3 | 101.0 | 64.1 | 49.4 | 23.2 |
| | | 18 - 19 ก.พ. 65 | 62.0 | 97.3 | 62.5 | 49.4 | 21.7 |
| ค่ามาตรฐาน | | | ≤70 ¹ | ≤115 ¹ | - | - | ≤10 ² |

หมายเหตุ : ¹ = ประกาศคณะกรรมการสิ่งแวดล้อมแห่งชาติ ฉบับที่ 15 พ.ศ. 2540 เรื่อง มาตรฐานระดับเสียงโดยทั่วไป

² = ประกาศคณะกรรมการสิ่งแวดล้อมแห่งชาติ ฉบับที่ 29 พ.ศ. 2540 เรื่อง ค่าระดับเสียงรบกวน

ตารางที่ 4.2-1 การเปรียบเทียบผลการตรวจวัดระดับเสียงโดยทั่วไป ระหว่างเดือนพฤศจิกายน 2564 - ธันวาคม 2565 บริเวณพื้นที่โครงการ (ต่อ)

| อันดับ | ตำแหน่งตรวจวัด | วันที่ตรวจวัด | ผลการตรวจวัด | | | | |
|------------|----------------------|----------------------|-------------------------|-------------------|-----------------|-----------------|------------------|
| | | | L _{eq} (24 hr) | L _{max} | L _{dn} | L ₉₀ | ระดับเสียงรบกวน |
| 1. | บริเวณพื้นที่โครงการ | 19 - 20 ก.พ. 65 | 60.1 | 92.3 | 61.2 | 49.4 | 19.5 |
| | | 20 - 21 ก.พ. 65 | 59.0 | 92.6 | 60.4 | 49.4 | 18.8 |
| | | 21 - 22 ก.พ. 65 | 56.1 | 80.6 | 59.1 | 49.4 | 14.3 |
| | | 22 - 23 ก.พ. 65 | 63.5 | 93.9 | 63.8 | 49.4 | 22.1 |
| | | 23 - 24 ก.พ. 65 | 68.5 | 113.4 | 68.6 | 49.4 | 26.9 |
| | | 24 - 25 ก.พ. 65 | 69.1 | 112.7 | 69.2 | 49.4 | 26.1 |
| | | 25 - 26 ก.พ. 65 | 70.0 | 111.7 | 70.2 | 49.4 | 26.5 |
| | | 26 - 27 ก.พ. 65 | 70.0 | 103.2 | 70.1 | 49.4 | 25.9 |
| | | 27 - 28 ก.พ. 65 | 69.4 | 107.3 | 69.5 | 49.4 | 26.5 |
| | | 28 ก.พ. – 1 มี.ค. 65 | 66.8 | 100.5 | 67.0 | 49.4 | 25.5 |
| | | 1 - 2 มี.ค. 65 | 62.3 | 95.2 | 64.4 | 49.4 | 22.0 |
| | | 2 - 3 มี.ค. 65 | 60.3 | 97.3 | 62.3 | 49.4 | 17.9 |
| | | 3 - 4 มี.ค. 65 | 61.7 | 98.2 | 64.5 | 49.4 | 21.5 |
| | | 4 - 5 มี.ค. 65 | 66.3 | 100.1 | 67.2 | 49.4 | 23.3 |
| | | 5 - 6 มี.ค. 65 | 64.9 | 100.4 | 65.8 | 49.4 | 22.5 |
| | | 6 - 7 มี.ค. 65 | 63.4 | 108.0 | 65.1 | 49.4 | 23.9 |
| | | 7 - 8 มี.ค. 65 | 60.4 | 97.0 | 63.5 | 49.4 | 18.2 |
| | | 8 - 9 มี.ค. 65 | 59.0 | 106.8 | 64.0 | 49.4 | 16.6 |
| | | 9 - 10 มี.ค. 65 | 60.2 | 105.3 | 65.0 | 49.4 | 14.7 |
| | | 10 - 11 มี.ค. 65 | 57.7 | 101.5 | 62.5 | 49.4 | 12.8 |
| ค่ามาตรฐาน | | | ≤70 ¹ | ≤115 ¹ | - | - | ≤10 ² |

หมายเหตุ : ¹ = ประกาศคณะกรรมการสิ่งแวดล้อมแห่งชาติ ฉบับที่ 15 พ.ศ. 2540 เรื่อง มาตรฐานระดับเสียงโดยทั่วไป

² = ประกาศคณะกรรมการสิ่งแวดล้อมแห่งชาติ ฉบับที่ 29 พ.ศ. 2540 เรื่อง ค่าระดับเสียงรบกวน

ตารางที่ 4.2-1 การเปรียบเทียบผลการตรวจวัดระดับเสียงโดยทั่วไป ระหว่างเดือนพฤศจิกายน 2564 - ธันวาคม 2565 บริเวณพื้นที่โครงการ (ต่อ)

| อันดับ | ตำแหน่งตรวจวัด | วันที่ตรวจวัด | ผลการตรวจวัด | | | | |
|------------|----------------------|-------------------|-------------------------|-------------------|-----------------|-----------------|------------------|
| | | | L _{eq} (24 hr) | L _{max} | L _{dn} | L ₉₀ | ระดับเสียงรบกวน |
| 1. | บริเวณพื้นที่โครงการ | 11 - 12 มี.ค.. 65 | 61.4 | 101.4 | 63.4 | 49.4 | 17.5 |
| | | 12 - 13 มี.ค. 65 | 56.3 | 96.3 | 60.6 | 49.4 | 13.4 |
| | | 13 - 14 มี.ค. 65 | 56.5 | 104.2 | 60.1 | 49.4 | 12.5 |
| | | 14 - 15 มี.ค. 65 | 66.9 | 104.5 | 67.3 | 49.4 | 27.3 |
| | | 15 - 16 มี.ค. 65 | 64.1 | 96.0 | 64.6 | 49.4 | 23.0 |
| | | 16 - 17 มี.ค.. 65 | 62.9 | 102.3 | 64.0 | 49.4 | 19.5 |
| | | 17 - 18 มี.ค. 65 | 66.6 | 108.3 | 67.1 | 49.4 | 28.5 |
| | | 18 - 19 มี.ค. 65 | 65.5 | 104.0 | 65.7 | 49.4 | 26.1 |
| | | 19 - 20 มี.ค. 65 | 63.4 | 102.8 | 66.2 | 49.4 | 21.6 |
| | | 20 - 21 มี.ค. 65 | 67.5 | 109.3 | 69.1 | 49.4 | 28.3 |
| | | 21 - 22 มี.ค. 65 | 61.1 | 103.7 | 64.0 | 49.4 | 15.7 |
| | | 22 - 23 มี.ค. 65 | 62.0 | 100.2 | 63.3 | 49.4 | 19.7 |
| | | 23 - 24 มี.ค. 65 | 61.7 | 98.4 | 63.7 | 49.4 | 20.2 |
| | | 24 - 25 มี.ค. 65 | 61.1 | 106.4 | 63.5 | 49.4 | 15.5 |
| | | 25 - 26 มี.ค. 65 | 61.0 | 102.3 | 63.2 | 49.4 | 16.3 |
| | | 26 - 27 มี.ค. 65 | 62.9 | 104.5 | 64.9 | 49.4 | 22.6 |
| | | 27 - 28 มี.ค. 65 | 59.8 | 105.5 | 62.1 | 49.4 | 17.9 |
| | | 28 - 29 มี.ค. 65 | 65.9 | 102.1 | 66.6 | 49.4 | 26.1 |
| | | 29 - 30 มี.ค. 65 | 62.3 | 102.0 | 63.6 | 49.4 | 22.5 |
| | | 30 - 31 มี.ค. 65 | 63.0 | 109.2 | 65.8 | 49.4 | 19.6 |
| ค่ามาตรฐาน | | | ≤70 ¹ | ≤115 ¹ | - | - | ≤10 ² |

หมายเหตุ : ^{/1} = ประกาศคณะกรรมการสิ่งแวดล้อมแห่งชาติ ฉบับที่ 15 พ.ศ. 2540 เรื่อง มาตรฐานระดับเสียงโดยทั่วไป

^{/2} = ประกาศคณะกรรมการสิ่งแวดล้อมแห่งชาติ ฉบับที่ 29 พ.ศ. 2540 เรื่อง ค่าระดับเสียงรบกวน

ตารางที่ 4.2-1 การเปรียบเทียบผลการตรวจวัดระดับเสียงโดยทั่วไป ระหว่างเดือนพฤศจิกายน 2564 - ธันวาคม 2565 บริเวณพื้นที่โครงการ (ต่อ)

| อันดับ | ตำแหน่งตรวจวัด | วันที่ตรวจวัด | ผลการตรวจวัด | | | | |
|------------|----------------------|-----------------------|-------------------------|-------------------|-----------------|-----------------|------------------|
| | | | L _{eq} (24 hr) | L _{max} | L _{dn} | L ₉₀ | ระดับเสียงรบกวน |
| 1. | บริเวณพื้นที่โครงการ | 31 มี.ค. - 1 เม.ย. 65 | 65.0 | 97.1 | 66.8 | 49.4 | 23.0 |
| | | 1 - 2 เม.ย. 65 | 60.7 | 102.8 | 65.0 | 49.4 | 18.5 |
| | | 2 - 3 เม.ย. 65 | 58.2 | 107.7 | 63.7 | 49.4 | 15.9 |
| | | 3 - 4 เม.ย. 65 | 56.9 | 100.0 | 62.2 | 49.4 | 16.3 |
| | | 4 - 5 เม.ย. 65 | 64.9 | 100.7 | 65.6 | 49.4 | 21.4 |
| | | 5 - 6 เม.ย. 65 | 64.5 | 107.2 | 65.3 | 49.4 | 23.1 |
| | | 6 - 7 เม.ย. 65 | 63.1 | 99.4 | 63.7 | 49.4 | 22.8 |
| | | 7 - 8 เม.ย. 65 | 63.9 | 100.9 | 65.8 | 49.4 | 24.7 |
| | | 8 - 9 เม.ย. 65 | 62.1 | 105.6 | 63.0 | 49.4 | 21.1 |
| | | 9 - 10 เม.ย. 65 | 58.4 | 90.1 | 60.7 | 49.4 | 14.4 |
| | | 10 - 11 เม.ย. 65 | 57.2 | 93.2 | 60.1 | 49.4 | 14.6 |
| | | 11 - 12 เม.ย. 65 | 56.2 | 93.2 | 59.6 | 49.4 | 12.1 |
| | | 12 - 13 เม.ย. 65 | - | - | - | - | - |
| | | 13 - 14 เม.ย. 65 | - | - | - | - | - |
| | | 14 - 15 เม.ย. 65 | - | - | - | - | - |
| | | 15 - 16 เม.ย. 65 | - | - | - | - | - |
| | | 16 - 17 เม.ย. 65 | 57.0 | 90.3 | 59.3 | 49.4 | 15.7 |
| | | 17 - 18 เม.ย. 65 | 67.1 | 95.5 | 68.0 | 49.4 | 24.7 |
| | | 18 - 19 เม.ย. 65 | 60.2 | 104.4 | 63.0 | 49.4 | 19.0 |
| | | 19 - 20 เม.ย. 65 | 64.7 | 100.6 | 65.6 | 49.4 | 24.3 |
| ค่ามาตรฐาน | | | ≤70 ¹ | ≤115 ¹ | - | - | ≤10 ² |

หมายเหตุ : ^{/1} = ประกาศคณะกรรมการสิ่งแวดล้อมแห่งชาติ ฉบับที่ 15 พ.ศ. 2540 เรื่อง มาตรฐานระดับเสียงโดยทั่วไป

^{/2} = ประกาศคณะกรรมการสิ่งแวดล้อมแห่งชาติ ฉบับที่ 29 พ.ศ. 2540 เรื่อง ค่าระดับเสียงรบกวน

ตารางที่ 4.2-1 การเปรียบเทียบผลการตรวจวัดระดับเสียงโดยทั่วไป ระหว่างเดือนพฤศจิกายน 2564 - ธันวาคม 2565 บริเวณพื้นที่โครงการ (ต่อ)

| อันดับ | ตำแหน่งตรวจวัด | วันที่ตรวจวัด | ผลการตรวจวัด | | | | |
|------------|----------------------|----------------------|-------------------------|-------------------|-----------------|-----------------|------------------|
| | | | L _{eq} (24 hr) | L _{max} | L _{dn} | L ₉₀ | ระดับเสียงรบกวน |
| 1. | บริเวณพื้นที่โครงการ | 20 - 21 เม.ย. 65 | 67.2 | 99.4 | 67.9 | 49.4 | 25.9 |
| | | 21 - 22 เม.ย. 65 | 62.4 | 102.9 | 63.1 | 49.4 | 22.1 |
| | | 22 - 23 เม.ย. 65 | 55.4 | 93.2 | 59.4 | 49.4 | 10.0 |
| | | 23 - 24 เม.ย. 65 | 59.4 | 100.2 | 60.5 | 49.4 | 17.6 |
| | | 24 - 25 เม.ย. 65 | 61.6 | 94.1 | 62.6 | 49.4 | 24.4 |
| | | 25 - 26 เม.ย. 65 | 61.7 | 94.1 | 62.7 | 49.4 | 24.4 |
| | | 26 - 27 เม.ย. 65 | 56.7 | 90.9 | 59.8 | 49.4 | 14.7 |
| | | 27 - 28 เม.ย. 65 | 57.1 | 98.3 | 59.0 | 49.4 | 18.0 |
| | | 28 - 29 เม.ย. 65 | 61.5 | 92.8 | 63.3 | 49.4 | 17.5 |
| | | 29 - 30 เม.ย. 65 | 58.6 | 97.8 | 62.1 | 49.4 | 19.0 |
| | | 30 เม.ย. - 1 พ.ค. 65 | 58.1 | 97.2 | 66.9 | 49.4 | 7.5 |
| | | 1 - 2 พ.ค. 65 | - | - | - | - | - |
| | | 2 - 3 พ.ค. 65 | 57.6 | 95.6 | 59.4 | 49.4 | 13.5 |
| | | 3 - 4 พ.ค. 65 | 60.8 | 94.5 | 62.0 | 49.4 | 18.1 |
| | | 4 - 5 พ.ค. 65 | 59.8 | 92.4 | 61.9 | 49.4 | 15.6 |
| | | 5 - 6 พ.ค. 65 | 57.7 | 94.4 | 62.9 | 49.4 | 12.4 |
| | | 6 - 7 พ.ค. 65 | 61.6 | 111.2 | 64.0 | 49.4 | 18.2 |
| | | 7 - 8 พ.ค. 65 | 62.0 | 110.6 | 66.3 | 49.4 | 18.9 |
| | | 8 - 9 พ.ค. 65 | 61.5 | 112.3 | 64.7 | 49.4 | 16.5 |
| | | 9 - 10 พ.ค. 65 | 66.5 | 104.7 | 68.1 | 49.4 | 21.8 |
| ค่ามาตรฐาน | | | ≤70 ¹ | ≤115 ¹ | - | - | ≤10 ² |

หมายเหตุ : ^{/1} = ประกาศคณะกรรมการสิ่งแวดล้อมแห่งชาติ ฉบับที่ 15 พ.ศ. 2540 เรื่อง มาตรฐานระดับเสียงโดยทั่วไป

^{/2} = ประกาศคณะกรรมการสิ่งแวดล้อมแห่งชาติ ฉบับที่ 29 พ.ศ. 2540 เรื่อง ค่าระดับเสียงรบกวน

ตารางที่ 4.2-1 การเปรียบเทียบผลการตรวจวัดระดับเสียงโดยทั่วไป ระหว่างเดือนพฤศจิกายน 2564 - ธันวาคม 2565 บริเวณพื้นที่โครงการ (ต่อ)

| อันดับ | ตำแหน่งตรวจวัด | วันที่ตรวจวัด | ผลการตรวจวัด | | | | |
|------------|----------------------|------------------|-------------------------|--------------------|-----------------|-----------------|-------------------|
| | | | L _{eq} (24 hr) | L _{max} | L _{dn} | L ₉₀ | ระดับเสียงรบกวน |
| 1. | บริเวณพื้นที่โครงการ | 10 - 11 พ.ค. 65 | 65.3 | 113.2 | 65.8 | 49.4 | 26.4 |
| | | 11 - 12 พ.ค. 65 | 64.6 | 107.0 | 66.4 | 49.4 | 22.6 |
| | | 12 - 13 พ.ค. 65 | 69.1 | 107.2 | 70.1 | 49.4 | 27.3 |
| | | 13 - 14 พ.ค. 65 | 61.7 | 104.7 | 62.1 | 49.4 | 19.2 |
| | | 14 - 15 พ.ค. 65 | 68.9 | 106.9 | 69.4 | 49.4 | 27.0 |
| | | 15 - 16 พ.ค. 65 | - | - | - | - | - |
| | | 16 - 17 พ.ค. 65 | - | - | - | - | - |
| | | 17 - 18 พ.ค. 65 | 66.6 | 98.5 | 70.1 | 49.4 | 27.5 |
| | | 18 - 19 พ.ค. 65 | 65.5 | 104.0 | 73.8 | 49.4 | 26.1 |
| | | 19 - 20 พ.ค. 65 | 65.5 | 103.4 | 72.8 | 49.4 | 24.4 |
| | | 20 - 21 พ.ค. 65 | 66.5 | 106.2 | 69.8 | 49.4 | 27.0 |
| | | 21 - 22 มิ.ย. 65 | 64.2 | 104.7 | 65.9 | 49.4 | 13.7 |
| | | 20 - 21 ก.ค. 65 | 66.3 | 104.3 | 67.1 | 55.7 | 19.8 |
| | | 15 - 16 ส.ค. 65 | 59.2 | 97.7 | 63.1 | 50.6 | 14.3 |
| | | 6 - 7 ก.ย. 65 | 59.2 | 97.7 | 63.1 | 50.6 | 14.3 |
| | | 28 - 29 ต.ค. 65 | 69.7 | 99.4 | 70.3 | 55.7 | 19.9 |
| | | 23 - 24 พ.ย. 65 | 69.0 | 95.3 | 69.6 | 56.0 | 18.1 |
| | | 21 - 22 ธ.ค. 65 | 69.6 | 101.8 | 72.0 | 58.8 | 16.5 |
| ค่ามาตรฐาน | | | ≤70 ^{/1} | ≤115 ^{/1} | - | - | ≤10 ^{/2} |

หมายเหตุ : ^{/1} = ประกาศคณะกรรมการสิ่งแวดล้อมแห่งชาติ ฉบับที่ 15 พ.ศ. 2540 เรื่อง มาตรฐานระดับเสียงโดยทั่วไป

^{/2} = ประกาศคณะกรรมการสิ่งแวดล้อมแห่งชาติ ฉบับที่ 29 พ.ศ. 2540 เรื่อง ค่าระดับเสียงรบกวน

- คือช่วงเวลาทางโครงการหยุดและไม่มีการดำเนินงาน

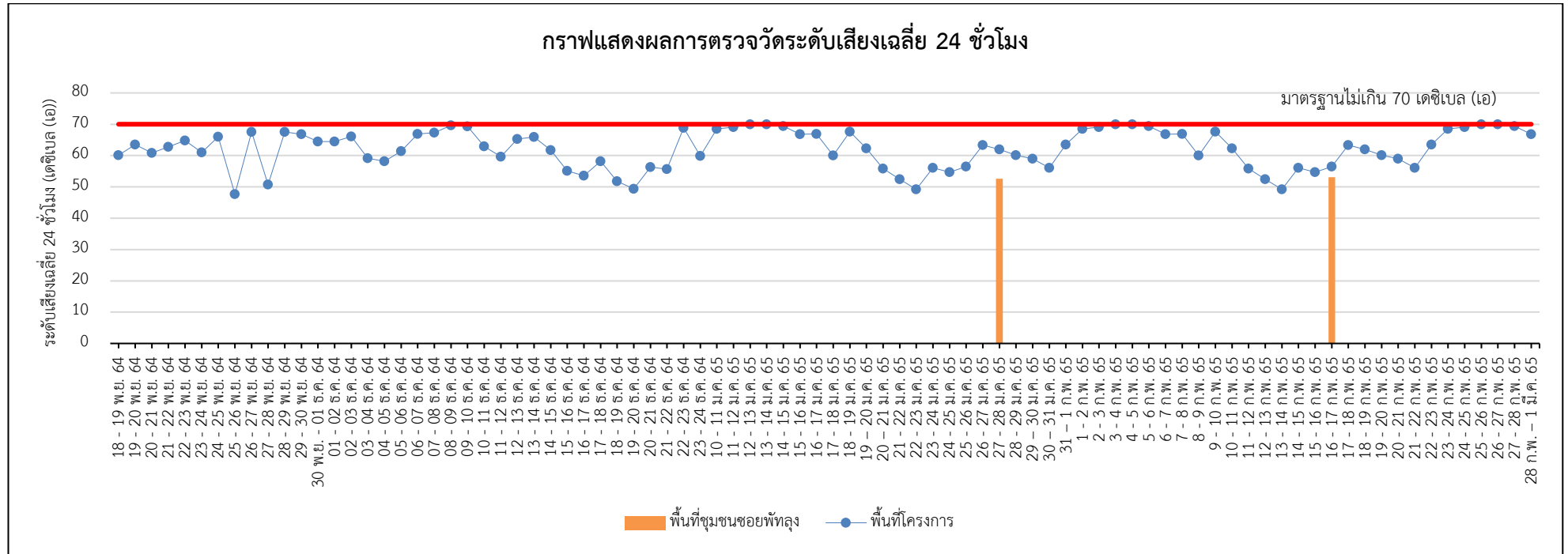
ตารางที่ 4.2-2 การเปรียบเทียบผลการตรวจวัดระดับเสียงโดยทั่วไป ระหว่างเดือนธันวาคม 2564 - ธันวาคม 2565 บริเวณพื้นที่อ่อนไหว (พื้นที่ชุมชนซอยพัทลุง)

| อันดับ | ตำแหน่งตรวจวัด | วันที่ตรวจวัด | ผลการตรวจวัด | | |
|------------|-------------------------------------------------|------------------|-------------------------|-------------------|------------------|
| | | | L _{eq} (24 hr) | L _{max} | ระดับเสียงรบกวน |
| 1. | บริเวณพื้นที่อ่อนไหว (พื้นที่ชุมชนซอยพัทลุง) | 27 - 28 ม.ค. 65 | 52.6 | 88.0 | 9.9 |
| | | 16 - 17 ก.พ. 65 | 53.1 | 85.6 | 9.7 |
| | | 3 - 4 มี.ค. 65 | 52.4 | 93.1 | 10.0 |
| | | 19 - 20 เม.ย. 65 | 51.6 | 90.1 | 9.9 |
| | | 20 - 21 พ.ค. 65 | 53.4 | 93.2 | 9.9 |
| | | 21 – 22 มิ.ย. 65 | 52.4 | 83.7 | 9.6 |
| | | 20 - 21 ก.ค. 65 | 54.6 | 89.4 | 10.0 |
| | | 15 – 16 ส.ค. 65 | 57.4 | 99.2 | 9.9 |
| | | 6 – 7 ก.ย. 65 | 57.4 | 99.2 | 9.9 |
| | | 28 – 29 ต.ค. 65 | 49.9 | 92.4 | 0.6 |
| | | 23 – 24 พ.ย. 65 | 50.5 | 81.4 | 9.8 |
| | | 21 – 22 ธ.ค. 65 | 53.4 | 97.2 | 10.0 |
| ค่ามาตรฐาน | | | ≤70 ¹ | ≤115 ¹ | ≤10 ² |

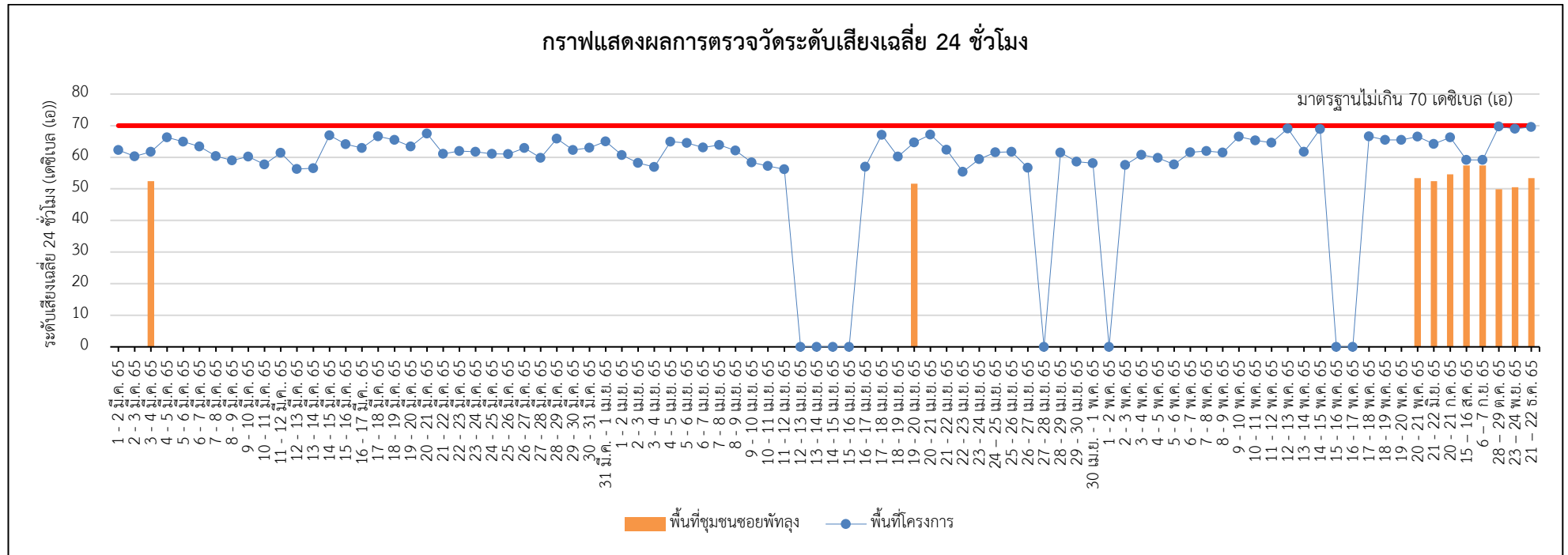
หมายเหตุ : ^{/1} = ประกาศคณะกรรมการสิ่งแวดล้อมแห่งชาติ ฉบับที่ 15 พ.ศ. 2540 เรื่อง มาตรฐานระดับเสียงโดยทั่วไป

^{/2} = ประกาศคณะกรรมการสิ่งแวดล้อมแห่งชาติ ฉบับที่ 29 พ.ศ. 2540 เรื่อง ค่าระดับเสียงรบกวน

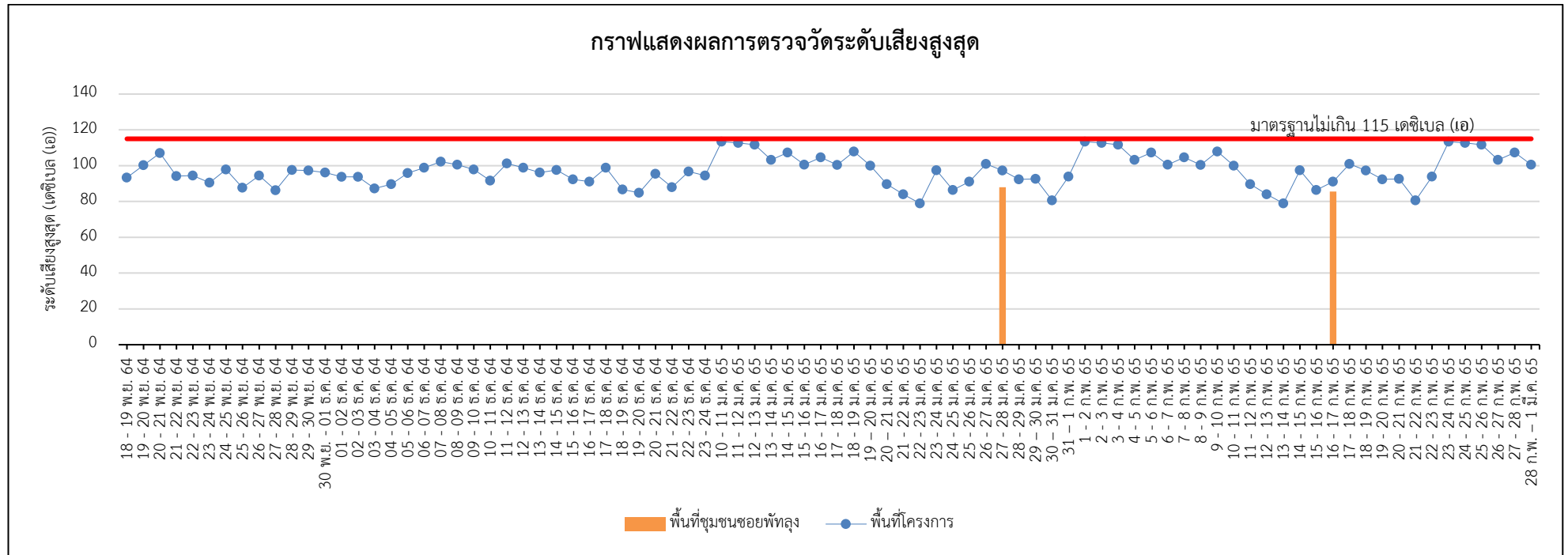
กราฟแสดงผลการตรวจวัดระดับเสียงโดยทั่วไปและเสียงรบกวน



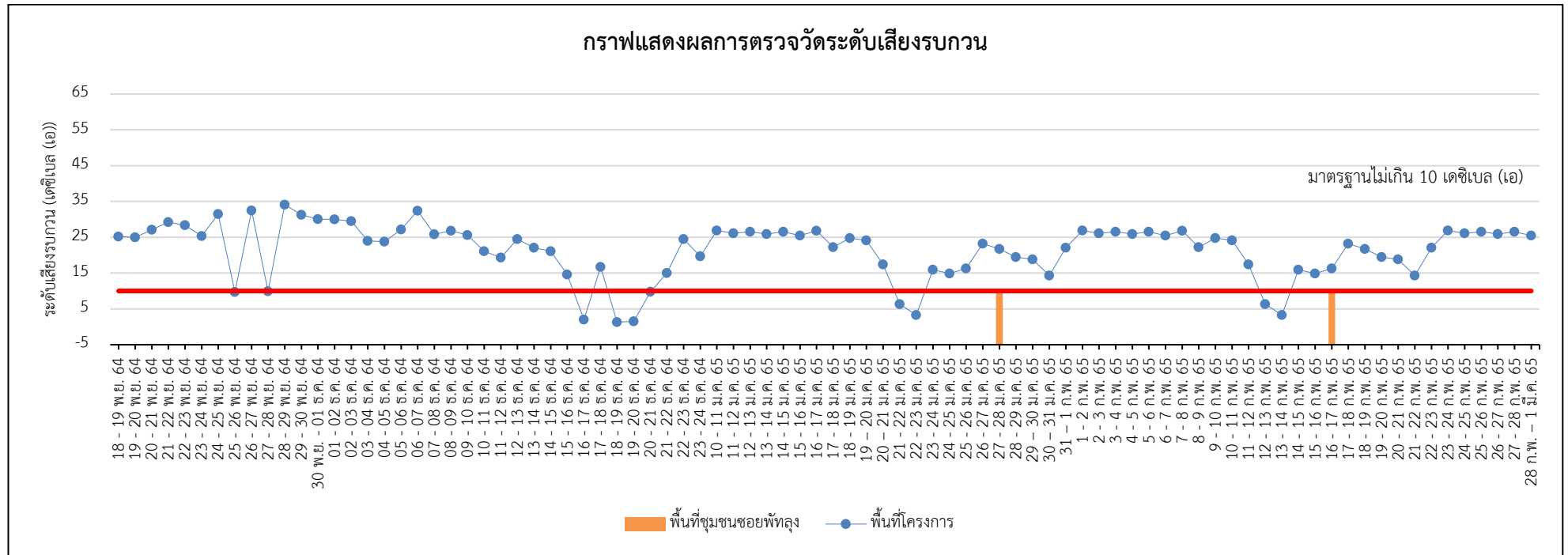
รูปที่ 4.2-1 กราฟแสดงผลการตรวจวัดระดับเสียงเฉลี่ย 24 ชั่วโมง (L_{eq} 24 hr.)

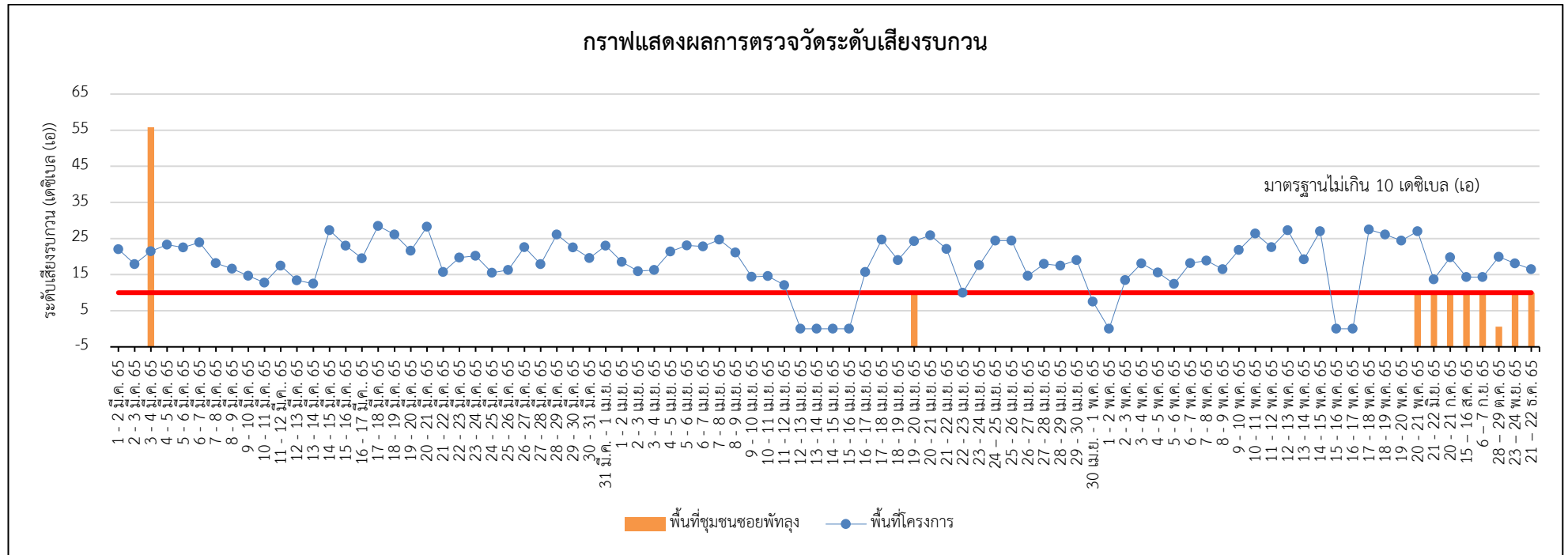


รูปที่ 4.2-1 กราฟแสดงผลการตรวจวัดระดับเสียงเฉลี่ย 24 ชั่วโมง (L_{eq} 24 hr.) (ต่อ)



รูปที่ 4.2-2 กราฟแสดงผลการตรวจวัดระดับเสียงสูงสุด (L_{max})





รูปที่ 4.2-3 กราฟแสดงผลการตรวจวัดระดับเสียงรบกวน (ต่อ)

4.3 การเปรียบเทียบผลการตรวจวัดค่าความสั่นสะเทือน

จากผลการตรวจวัดค่าความสั่นสะเทือนของ โครงการกั๊ฟ สเตป 48 (Groove Scape 48) ระยะก่อสร้างของบริษัท ดีวายน์ ดีเวลลอปเม้นท์ กรุ๊ป จำกัด บริเวณพื้นที่โครงการ พบว่า ค่าความเร็วของความสั่นสะเทือนในแนวแกนนอน (แกน X หรือ แกน Y) และแนวแกนตั้ง (แกน Z) ที่มีค่าสูงสุดในแต่ละจุดตรวจวัดมีค่าอยู่ในเกณฑ์มาตรฐานความสั่นสะเทือนเพื่อป้องกันผลกระทบต่ออาคารตามประกาศคณะกรรมการสิ่งแวดล้อมแห่งชาติ ฉบับที่ 37 พ.ศ. 2553 เรื่อง กำหนดมาตรฐานความสั่นสะเทือนเพื่อป้องกันผลกระทบต่ออาคาร กรณีเป็นอาคารประเภทที่ 2 คือ อาคารชุดตามกฎหมายว่าด้วยอาคารชุด โดยจุดตรวจวัดอยู่ที่ฐานราก ดังนั้นจึงสรุปได้ว่าความสั่นสะเทือนที่ตรวจวัดได้ไม่ส่งผลกระทบต่อใด ๆ ต่อโครงสร้างและส่วนประกอบของโครงสร้างและบริเวณพื้นที่ใกล้เคียง รายละเอียดแสดงดังตารางที่ 4.3-1 – 4.3-2

ตารางที่ 4.3-1 การเปรียบเทียบผลการตรวจวัดค่าความสั่นสะเทือน ระหว่างเดือนพฤศจิกายน 2564 - ธันวาคม 2565 บริเวณพื้นที่โครงการ

| อันดับ | ตำแหน่งที่ตรวจวัด | วันที่ตรวจวัด | ผลการตรวจวัด บริเวณภายในพื้นที่โครงการ | | | | | | | | |
|--------|----------------------|---------------|------------------------------------------|-------------------|----------------------------------------------------------|------------------------------------------|-------------------|----------------------------------------------------------|---------------------------------------|----------------------|----------------------------------------------------------|
| | | | แนวแกนนอน | | | | | | แนวแกนตั้ง | | |
| | | | แกน X | | | แกน Y | | | แกน Z | | |
| | | | ความเร็ว อนุภาคสูงสุด (มม./วินาที) | ความถี่ (เฮิรตซ์) | มาตรฐาน ¹ อาคารประเภท 2 (มม./วินาที) | ความเร็ว อนุภาคสูงสุด (มม./วินาที) | ความถี่ (เฮิรตซ์) | มาตรฐาน ¹ อาคารประเภท 2 (มม./วินาที) | ความเร็วอนุภาค สูงสุด (มม./วินาที) | ความถี่ (เฮิรตซ์) | มาตรฐาน ¹ อาคารประเภท 2 (มม./วินาที) |
| 1. | บริเวณพื้นที่โครงการ | 18 พ.ย. 64 | 0.670 | 7.0 | ≤5 | 0.489 | 2.9 | ≤5 | 2.51 | 4.3 | ≤5 |
| | | 19 พ.ย. 64 | 1.48 | 4.8 | ≤5 | 0.638 | 7.1 | ≤5 | 3.11 | 4.6 | ≤5 |
| | | 20 พ.ย. 64 | 1.06 | 5.6 | ≤5 | 0.481 | 3.3 | ≤5 | 2.36 | 4.3 | ≤5 |
| | | 21 พ.ย. 64 | 1.21 | 64 | 16.4 | 1.82 | >100 | 20 | 1.82 | 73 | 17.2 |
| | | 22 พ.ย. 64 | 1.690 | 7.9 | ≤5 | 0.631 | 7.2 | ≤5 | 2.730 | 8.7 | ≤5 |
| | | 23 พ.ย. 64 | 2.510 | 5.2 | ≤5 | 1.130 | 2.7 | ≤5 | 3.140 | 2.3 | ≤5 |
| | | 24 พ.ย. 64 | 1.370 | 3.6 | ≤5 | 0.544 | 3.8 | ≤5 | 1.950 | 4.4 | ≤5 |
| | | 25 พ.ย. 64 | 1.000 | 3.7 | ≤5 | 0.725 | 5.7 | ≤5 | 1.750 | 3.6 | ≤5 |
| | | 26 พ.ย. 64 | ไม่มีกิจกรรมก่อสร้าง | | | | | | | | |
| | | 27 พ.ย. 64 | 1.710 | 9.7 | ≤5 | 1.750 | 9.7 | ≤5 | 2.130 | 9.5 | ≤5 |
| | | 28 พ.ย. 64 | 0.993 | >100 | 20 | 2.190 | >100 | 20 | 1.050 | >100 | 20 |
| | | 29 พ.ย. 64 | 1.82 | 7.2 | ≤5 | 2.62 | 5.4 | ≤5 | 3.83 | 5.6 | ≤5 |
| | | 30 พ.ย. 64 | 0.765 | 6.6 | ≤5 | 1.05 | N/A | ≤5 | 2.08 | 6.1 | ≤5 |
| | | 01 ธ.ค 64 | 1.22 | 5.0 | ≤5 | 0.969 | <1.0 | ≤5 | 2.87 | 3.7 | ≤5 |
| | | 02 ธ.ค 64 | 1.80 | 3.4 | ≤5 | 0.749 | 2.1 | ≤5 | 2.77 | 3.1 | ≤5 |
| | | 03 ธ.ค 64 | 2.29 | 1.5 | ≤5 | 2.04 | 4.1 | ≤5 | 2.02 | 1.5 | ≤5 |
| | | 04 ธ.ค 64 | 1.36 | N/A | ≤5 | 0.646 | 3.9 | ≤5 | 1.97 | N/A | ≤5 |
| | | 05 ธ.ค 64 | ไม่มีกิจกรรมก่อสร้าง | | | | | | | | |
| | | 06 ธ.ค 64 | 1.73 | 1.8 | ≤5 | 1.28 | 7.9 | ≤5 | 4.04 | 7.2 | ≤5 |
| | | 07 ธ.ค 64 | 1.04 | N/A | ≤5 | 0.780 | 1.8 | ≤5 | 2.07 | 1.5 | ≤5 |
| | | 08 ธ.ค 64 | 2.23 | 5.8 | ≤5 | 1.36 | 1.8 | ≤5 | 2.77 | 2.7 | ≤5 |
| | | 09 ธ.ค 64 | 1.45 | N/A | ≤5 | 1.01 | 3.0 | ≤5 | 2.18 | 1.6 | ≤5 |

มาตรฐาน : ¹ประกาศคณะกรรมการสิ่งแวดล้อมแห่งชาติ ฉบับที่ 37 (พ.ศ. 2553) เรื่อง กำหนดมาตรฐานความสั่นสะเทือนเพื่อป้องกันผลกระทบต่ออาคาร สำหรับอาคารประเภทที่ 2

ตารางที่ 4.3-1 การเปรียบเทียบผลการตรวจวัดค่าความสั่นสะเทือน ระหว่างเดือนพฤศจิกายน 2564 - ธันวาคม 2565 บริเวณพื้นที่โครงการ

| อันดับ | ตำแหน่งที่ตรวจวัด | วันที่ตรวจวัด | ผลการตรวจวัด บริเวณภายในพื้นที่โครงการ | | | | | | | | |
|--------|----------------------|---------------|------------------------------------------|-------------------|----------------------------------------------------------|------------------------------------------|-------------------|----------------------------------------------------------|---------------------------------------|----------------------|----------------------------------------------------------|
| | | | แนวแกนนอน | | | | | | แนวแกนตั้ง | | |
| | | | แกน X | | | แกน Y | | | แกน Z | | |
| | | | ความเร็ว อนุภาคสูงสุด (มม./วินาที) | ความถี่ (เฮิรตซ์) | มาตรฐาน ¹ อาคารประเภท 2 (มม./วินาที) | ความเร็ว อนุภาคสูงสุด (มม./วินาที) | ความถี่ (เฮิรตซ์) | มาตรฐาน ¹ อาคารประเภท 2 (มม./วินาที) | ความเร็วอนุภาค สูงสุด (มม./วินาที) | ความถี่ (เฮิรตซ์) | มาตรฐาน ¹ อาคารประเภท 2 (มม./วินาที) |
| 1. | บริเวณพื้นที่โครงการ | 10 ธ.ค 64 | 1.36 | N/A | ≤5 | 1.13 | 4.7 | ≤5 | 2.83 | 1.5 | ≤5 |
| | | 11 ธ.ค 64 | 2.94 | 5.5 | ≤5 | 2.08 | 11 | 5.25 | 3.94 | 6.2 | ≤5 |
| | | 12 ธ.ค 64 | 0.985 | N/A | ≤5 | 2.53 | 34 | 11 | 2.73 | 12 | 5.5 |
| | | 13 ธ.ค 64 | 2.42 | 4.2 | ≤5 | 1.47 | 3.6 | ≤5 | 4.04 | 3.2 | ≤5 |
| | | 14 ธ.ค 64 | 2.92 | 2.5 | ≤5 | 1.63 | 3.6 | ≤5 | 3.76 | 1.6 | ≤5 |
| | | 15 ธ.ค 64 | 1.51 | 3.6 | ≤5 | 0.875 | 4.8 | ≤5 | 2.02 | <1.0 | ≤5 |
| | | 16 ธ.ค 64 | - | - | - | - | - | - | - | - | - |
| | | 17 ธ.ค 64 | - | - | - | - | - | - | - | - | - |
| | | 18 ธ.ค 64 | 2.05 | 7.5 | ≤5 | 2.00 | 16 | 6.5 | 1.40 | N/A | ≤5 |
| | | 19 ธ.ค 64 | 1.38 | N/A | ≤5 | 1.76 | 12 | 5.5 | 2.48 | 4.7 | ≤5 |
| | | 20 ธ.ค 64 | 1.30 | 7.3 | ≤5 | 0.859 | 13 | 5.75 | 1.65 | 4.3 | ≤5 |
| | | 21 ธ.ค 64 | 1.69 | 4.3 | ≤5 | 1.58 | 6.0 | ≤5 | 2.09 | 1.5 | ≤5 |
| | | 22 ธ.ค 64 | 1.29 | 2.5 | ≤5 | 0.678 | 1.6 | ≤5 | 1.79 | 2.3 | ≤5 |
| | | 23 ธ.ค 64 | 1.32 | 3.6 | ≤5 | 1.25 | 7.8 | ≤5 | 1.88 | N/A | ≤5 |
| | | 24 ธ.ค 64 | 1.02 | N/A | ≤5 | 1.26 | 9.8 | ≤5 | 1.22 | N/A | ≤5 |

มาตรฐาน : ¹ประกาศคณะกรรมการสิ่งแวดล้อมแห่งชาติ ฉบับที่ 37 (พ.ศ. 2553) เรื่อง กำหนดมาตรฐานความสั่นสะเทือนเพื่อป้องกันผลกระทบต่ออาคาร สำหรับอาคารประเภทที่ 2

ตารางที่ 4.3-1 การเปรียบเทียบผลการตรวจวัดค่าความสั่นสะเทือน ระหว่างเดือนพฤศจิกายน 2564 - ธันวาคม 2565 บริเวณพื้นที่โครงการ

| อันดับ | ตำแหน่งที่ตรวจวัด | วันที่ตรวจวัด | ผลการตรวจวัด บริเวณภายในพื้นที่โครงการ | | | | | | | | |
|--------|----------------------|---------------|------------------------------------------|-------------------|----------------------------------------------------------|------------------------------------------|-------------------|----------------------------------------------------------|---------------------------------------|----------------------|----------------------------------------------------------|
| | | | แนวแกนนอน | | | | | | แนวแกนตั้ง | | |
| | | | แกน X | | | แกน Y | | | แกน Z | | |
| | | | ความเร็ว อนุภาคสูงสุด (มม./วินาที) | ความถี่ (เฮิรตซ์) | มาตรฐาน ¹ อาคารประเภท 2 (มม./วินาที) | ความเร็ว อนุภาคสูงสุด (มม./วินาที) | ความถี่ (เฮิรตซ์) | มาตรฐาน ¹ อาคารประเภท 2 (มม./วินาที) | ความเร็วอนุภาค สูงสุด (มม./วินาที) | ความถี่ (เฮิรตซ์) | มาตรฐาน ¹ อาคารประเภท 2 (มม./วินาที) |
| 1. | บริเวณพื้นที่โครงการ | 10 ม.ค. 65 | 1.58 | 12 | 5.5 | 1.58 | 11 | 5.25 | 2.76 | 9.8 | ≤5 |
| | | 11 ม.ค. 65 | 1.84 | 24 | 8.5 | 1.70 | 12 | 5.5 | 2.76 | 13 | 5.75 |
| | | 12 ม.ค. 65 | 1.32 | ≤1.0 | ≤5 | 1.56 | 6.5 | ≤5 | 2.39 | ≤1.0 | ≤5 |
| | | 13 ม.ค. 65 | 2.43 | 10 | 5 | 1.13 | 23 | 8.25 | 2.81 | 11 | 5.05 |
| | | 14 ม.ค. 65 | 3.48 | 24 | 8.5 | 3.11 | 34 | 11 | 2.67 | 16 | 6.25 |
| | | 15 ม.ค. 65 | 1.69 | 4.2 | ≤5 | 1.30 | 4.6 | ≤5 | 1.51 | N/A | ≤5 |
| | | 16 ม.ค. 65 | 5.23 | 22 | 8 | 5.34 | 28 | 9.5 | 5.50 | 45 | 13.75 |
| | | 17 ม.ค. 65 | 0.780 | 7.9 | ≤5 | 1.05 | 5.9 | ≤5 | 1.25 | 9.1 | ≤5 |
| | | 18 ม.ค. 65 | 0.717 | 7.3 | ≤5 | 1.13 | 6.6 | ≤5 | 1.67 | 7.3 | ≤5 |
| | | 19 ม.ค. 65 | 0.591 | 6.2 | ≤5 | 1.17 | 5.1 | ≤5 | 1.87 | 5.3 | ≤5 |
| | | 20 ม.ค. 65 | 0.993 | 11 | 5.25 | 0.355 | 13 | 5.75 | 1.88 | 13 | 5.75 |
| | | 21 ม.ค. 65 | 4.97 | 47 | 14.25 | 3.22 | 47 | 14.25 | 2.82 | 32 | 10.5 |
| | | 22 ม.ค. 65 | 0.701 | >100 | 20 | 1.50 | 26 | 9.0 | 0.536 | >100 | 20 |
| | | 23 ม.ค. 65 | 1.67 | >100 | 20 | 1.41 | >100 | 20 | 1.95 | >100 | 20 |
| | | 24 ม.ค. 65 | 1.06 | 146 | 20 | 1.09 | 114 | 20 | 0.284 | 68 | 16.8 |
| | | 25 ม.ค. 65 | 0.788 | 85 | 18.5 | 1.59 | 64 | 16.4 | 0.859 | 43 | 13.25 |
| | | 26 ม.ค. 65 | 1.80 | 85 | 18.5 | 2.30 | 85 | 18.5 | 2.52 | >100 | 20 |
| | | 27 ม.ค. 65 | 2.55 | 102 | 20 | 3.44 | 93 | 19.3 | 4.60 | 57 | 15.3 |
| | | 28 ม.ค. 65 | 0.512 | 2.3 | ≤5 | 1.00 | 5.0 | ≤5 | 0.434 | 5.3 | ≤5 |
| | | 29 ม.ค. 65 | 0.331 | 85 | 18.5 | 1.14 | 85 | 18.5 | 0.497 | 13.3 | 5.825 |
| | | 30 ม.ค. 65 | 24.2 | 24.2 | 114 | 20 | 11.5 | 79 | 17.9 | 28.1 | 20 |
| | | 31 ม.ค. 65 | 1.02 | 114 | 20 | 1.58 | 102 | 20 | 1.81 | 68 | 16.8 |

มาตรฐาน : ¹ประกาศคณะกรรมการสิ่งแวดล้อมแห่งชาติ ฉบับที่ 37 (พ.ศ. 2553) เรื่อง กำหนดมาตรฐานความสั่นสะเทือนเพื่อป้องกันผลกระทบต่ออาคาร สำหรับอาคารประเภทที่ 2

ตารางที่ 4.3-1 การเปรียบเทียบผลการตรวจวัดค่าความสั่นสะเทือน ระหว่างเดือนพฤศจิกายน 2564 - ธันวาคม 2565 บริเวณพื้นที่โครงการ (ต่อ)

| อันดับ | ตำแหน่งที่ตรวจวัด | วันที่ตรวจวัด | ผลการตรวจวัด บริเวณภายในพื้นที่โครงการ | | | | | | | | |
|--------|----------------------|---------------|------------------------------------------|-------------------|----------------------------------------------------------|------------------------------------------|-------------------|----------------------------------------------------------|---------------------------------------|----------------------|----------------------------------------------------------|
| | | | แนวแกนนอน | | | | | | แนวแกนตั้ง | | |
| | | | แกน X | | | แกน Y | | | แกน Z | | |
| | | | ความเร็ว อนุภาคสูงสุด (มม./วินาที) | ความถี่ (เฮิรตซ์) | มาตรฐาน ¹ อาคารประเภท 2 (มม./วินาที) | ความเร็ว อนุภาคสูงสุด (มม./วินาที) | ความถี่ (เฮิรตซ์) | มาตรฐาน ¹ อาคารประเภท 2 (มม./วินาที) | ความเร็วอนุภาค สูงสุด (มม./วินาที) | ความถี่ (เฮิรตซ์) | มาตรฐาน ¹ อาคารประเภท 2 (มม./วินาที) |
| 1. | บริเวณพื้นที่โครงการ | 1 ก.พ. 65 | 1.49 | 146 | 20 | 0.875 | 102 | 20 | 0.221 | 57 | 15.7 |
| | | 2 ก.พ. 65 | 8.79 | 79 | 17.9 | 3.54 | 114 | 20 | 6.85 | >200 | 20 |
| | | 3 ก.พ. 65 | 1.62 | >200 | 20 | 3.91 | >200 | 20 | 16.3 | >200 | 20 |
| | | 4 ก.พ. 65 | 1.46 | 93 | 19.3 | 3.90 | 85 | 18.5 | 1.37 | 73 | 17.3 |
| | | 5 ก.พ. 65 | 2.07 | 114 | 20 | 1.59 | 93 | 19.3 | 2.14 | 114 | 20 |
| | | 6 ก.พ. 65 | 2.40 | 41 | 12.75 | 2.40 | 49 | 14.75 | 1.94 | 33 | 12.25 |
| | | 7 ก.พ. 65 | 0.158 | 28 | 9.5 | 0.591 | N/A | ≤5 | 1.37 | N/A | ≤5 |
| | | 8 ก.พ. 65 | 1.47 | 13 | 5.75 | 2.92 | 12 | 5.5 | 1.21 | <1.0 | ≤5 |
| | | 9 ก.พ. 65 | - | - | - | - | - | - | - | - | - |
| | | 10 ก.พ. 65 | 0.843 | 73 | 17.3 | 1.41 | 43 | 13.25 | 0.843 | N/A | ≤5 |
| | | 11 ก.พ. 65 | - | - | - | - | - | - | - | - | - |
| | | 12 ก.พ. 65 | - | - | - | - | - | - | - | - | - |
| | | 13 ก.พ. 65 | 0.402 | 43 | 13.25 | 0.662 | N/A | ≤5 | 1.00 | <1.0 | 0.402 |
| | | 14 ก.พ. 65 | 2.77 | 43 | 13.25 | 1.23 | 26 | 9 | 2.10 | 26 | 9 |
| | | 15 ก.พ. 65 | 1.54 | 5.0 | ≤5 | 0.591 | 5.0 | ≤5 | 0.575 | 5.4 | ≤5 |
| | | 16 ก.พ. 65 | 1.02 | 7.2 | ≤5 | 0.497 | 4.0 | ≤5 | 0.386 | 5.3 | ≤5 |
| | | 17 ก.พ. 65 | - | - | - | - | - | - | - | - | - |
| | | 18 ก.พ. 65 | - | - | - | - | - | - | - | - | - |
| | | 19 ก.พ. 65 | 0.575 | 18 | 7 | 0.386 | 2.0 | ≤5 | 1.33 | 16 | 6.5 |
| | | 20 ก.พ. 65 | 3.42 | 51 | 15.1 | 4.25 | 32 | 10.5 | 2.66 | 64 | 16.4 |
| | | 21 ก.พ. 65 | - | - | - | - | - | - | - | - | - |
| | | 22 ก.พ. 65 | 0.796 | 6.6 | ≤5 | 0.607 | 17 | 6.75 | 1.13 | 20 | 7.5 |

มาตรฐาน : ¹ประกาศคณะกรรมการสิ่งแวดล้อมแห่งชาติ ฉบับที่ 37 (พ.ศ. 2553) เรื่อง กำหนดมาตรฐานความสั่นสะเทือนเพื่อป้องกันผลกระทบต่ออาคาร สำหรับอาคารประเภทที่ 2

ตารางที่ 4.3-1 การเปรียบเทียบผลการตรวจวัดค่าความสั่นสะเทือน ระหว่างเดือนพฤศจิกายน 2564 - ธันวาคม 2565 บริเวณพื้นที่โครงการ (ต่อ)

| อันดับ | ตำแหน่งที่ตรวจวัด | วันที่ตรวจวัด | ผลการตรวจวัด บริเวณภายในพื้นที่โครงการ | | | | | | | | |
|--------|----------------------|---------------|------------------------------------------|----------------------|----------------------------------------------------------|------------------------------------------|----------------------|----------------------------------------------------------|-------------------------------------------|----------------------|----------------------------------------------------------|
| | | | แนวแกนนอน | | | | | | แนวแกนตั้ง | | |
| | | | แกน X | | | แกน Y | | | แกน Z | | |
| | | | ความเร็ว อนุภาคสูงสุด (มม./วินาที) | ความถี่ (เฮิรตซ์) | มาตรฐาน ¹ อาคารประเภท 2 (มม./วินาที) | ความเร็ว อนุภาคสูงสุด (มม./วินาที) | ความถี่ (เฮิรตซ์) | มาตรฐาน ¹ อาคารประเภท 2 (มม./วินาที) | ความเร็วอนุภาค สูงสุด (มม./ วินาที) | ความถี่ (เฮิรตซ์) | มาตรฐาน ¹ อาคารประเภท 2 (มม./วินาที) |
| 1. | บริเวณพื้นที่โครงการ | 23 ก.พ. 65 | 1.58 | 7.8 | ≤5 | 0.891 | 15 | 6.25 | 1.23 | 22 | 8.0 |
| | | 24 ก.พ. 65 | 1.57 | 4.9 | ≤5 | 2.53 | 27 | 9.25 | 8.91 | 51 | 15.1 |
| | | 25 ก.พ. 65 | 1.39 | 1.9 | ≤5 | 1.05 | 19 | 7.25 | 1.53 | 30 | 10.0 |
| | | 26 ก.พ. 65 | 2.50 | 18 | ≤5 | 4.37 | 17 | 6.75 | 3.64 | 10 | 7.0 |
| | | 27 ก.พ. 65 | - | - | - | - | - | - | - | - | - |
| | | 28 ก.พ. 65 | 1.13 | 21 | 7.75 | 0.583 | 8.0 | ≤5 | 0.891 | 12 | 5.5 |
| | | 1 มี.ค. 65 | 0.552 | 6.7 | ≤5 | 0.717 | 23 | 8.25 | 1.03 | 14 | 6.0 |
| | | 2 มี.ค. 65 | 2.79 | 39 | 12.25 | 2.71 | 73 | 17.3 | 0.662 | >100 | 20 |
| | | 3 มี.ค. 65 | 9.43 | 37 | 11.75 | 6.70 | 47 | 14.25 | 2.18 | 39 | 12.25 |
| | | 4 มี.ค. 65 | 7.91 | 37 | 11.75 | 6.08 | 57 | 15.7 | 1.76 | 37 | 11.75 |
| | | 5 มี.ค. 65 | 0.859 | 9.7 | ≤5 | 1.25 | 11 | 5.25 | 1.13 | 12 | 5.5 |
| | | 6 มี.ค. 65 | 0.331 | 22 | 8.0 | 0.370 | >100 | 20 | 1.05 | 9.5 | ≤5 |
| | | 7 มี.ค. 65 | 0.583 | 27 | ≤5 | 1.08 | <1.0 | ≤5 | 2.03 | 85 | 18.5 |
| | | 8 มี.ค. 65 | 0.701 | 39 | 12.25 | 1.07 | 24 | 8.5 | 1.97 | 34 | 11 |
| | | 9 มี.ค. 65 | 0.780 | 26 | 9.0 | 2.03 | 22 | 8.0 | 1.20 | N/A | ≤5 |
| | | 10 มี.ค. 65 | 8.97 | 13 | 5.75 | 4.63 | 23 | 8.25 | 5.28 | 8.8 | ≤5 |
| | | 11 มี.ค. 65 | 1.57 | 28 | 9.5 | 1.31 | 39 | 12.75 | 3.13 | 37 | 11.75 |
| | | 12 มี.ค. 65 | 1.66 | 22 | 8.0 | 2.57 | 21 | 7.75 | 2.21 | N/A | ≤5 |
| | | 13 มี.ค. 65 | 1.59 | 21 | 7.75 | 0.741 | 39 | 12.25 | 1.36 | 28 | 9.5 |
| | | 14 มี.ค. 65 | 1.99 | 14 | 6.0 | 0.993 | 1.1 | ≤5 | 1.49 | N/A | ≤5 |

มาตรฐาน : ^{/1} ประกาศคณะกรรมการสิ่งแวดล้อมแห่งชาติ ฉบับที่ 37 (พ.ศ. 2553) เรื่อง กำหนดมาตรฐานความสั่นสะเทือนเพื่อป้องกันผลกระทบต่ออาคาร สำหรับอาคารประเภทที่ 2

ตารางที่ 4.3-1 การเปรียบเทียบผลการตรวจวัดค่าความสั่นสะเทือน ระหว่างเดือนพฤศจิกายน 2564 - ธันวาคม 2565 บริเวณพื้นที่โครงการ (ต่อ)

| อันดับ | ตำแหน่งที่ตรวจวัด | วันที่ตรวจวัด | ผลการตรวจวัด บริเวณภายในพื้นที่โครงการ | | | | | | | | |
|--------|----------------------|---------------|------------------------------------------|----------------------|----------------------------------------------------------|------------------------------------------|----------------------|----------------------------------------------------------|-------------------------------------------|----------------------|----------------------------------------------------------|
| | | | แนวแกนนอน | | | | | | แนวแกนตั้ง | | |
| | | | แกน X | | | แกน Y | | | แกน Z | | |
| | | | ความเร็ว อนุภาคสูงสุด (มม./วินาที) | ความถี่ (เฮิรตซ์) | มาตรฐาน ¹ อาคารประเภท 2 (มม./วินาที) | ความเร็ว อนุภาคสูงสุด (มม./วินาที) | ความถี่ (เฮิรตซ์) | มาตรฐาน ¹ อาคารประเภท 2 (มม./วินาที) | ความเร็วอนุภาค สูงสุด (มม./ วินาที) | ความถี่ (เฮิรตซ์) | มาตรฐาน ¹ อาคารประเภท 2 (มม./วินาที) |
| 1. | บริเวณพื้นที่โครงการ | 15 มี.ค. 65 | 2.64 | 16 | 6.5 | 1.30 | 24 | 8.5 | 2.46 | N/A | ≤5 |
| | | 16 มี.ค. 65 | 5.01 | 27 | 9.25 | 4.88 | 27 | 9.25 | 4.12 | 39 | 12.25 |
| | | 17 มี.ค. 65 | 2.57 | 22 | 8.0 | 5.37 | 21 | 7.75 | 4.62 | 16 | 6.5 |
| | | 18 มี.ค. 65 | 1.51 | 23 | 8.25 | 1.15 | N/A | ≤5 | 1.41 | N/A | ≤5 |
| | | 19 มี.ค. 65 | 1.36 | 7.9 | ≤5 | 1.10 | <1.0 | ≤5 | 1.17 | N/A | ≤5 |
| | | 20 มี.ค. 65 | 2.66 | 23 | 8.25 | 1.68 | 27 | 9.25 | 2.18 | 85 | 18.5 |
| | | 21 มี.ค. 65 | - | - | - | - | - | - | - | - | - |
| | | 22 มี.ค. 65 | - | - | - | - | - | - | - | - | - |
| | | 23 มี.ค. 65 | 7.46 | >100 | 20 | 4.66 | <1.0 | ≤5 | 1.77 | >100 | 20 |
| | | 24 มี.ค. 65 | 17.1 | >100 | 20 | 2.74 | <1.0 | ≤5 | 4.76 | <1.0 | ≤5 |
| | | 25 มี.ค. 65 | 0.906 | >100 | 20 | 1.09 | 73 | 17.3 | 1.80 | 85 | 18.5 |
| | | 26 มี.ค. 65 | 0.631 | 57 | 15.7 | 0.717 | N/A | ≤5 | 1.81 | N/A | ≤5 |
| | | 27 มี.ค. 65 | 3.52 | >100 | 20 | 2.46 | <1.0 | ≤5 | 2.48 | <1.0 | ≤5 |
| | | 28 มี.ค. 65 | 0.835 | 73 | 17.3 | 1.87 | 43 | 13.25 | 1.73 | N/A | ≤5 |
| | | 29 มี.ค. 65 | 3.56 | 85 | 18.5 | 0.607 | N/A | ≤5 | 1.36 | <1.0 | ≤5 |
| | | 30 มี.ค. 65 | 4.89 | 73 | 17.3 | 3.57 | >100 | 20 | 6.22 | >100 | 20 |
| | | 31 มี.ค. 65 | 7.07 | >100 | 20 | 0.757 | >100 | 20 | 3.43 | >100 | 20 |
| | | 1 เม.ย. 65 | 2.21 | >100 | 20 | 0.733 | N/A | ≤5 | 1.04 | >100 | 20 |
| | | 2 เม.ย. 65 | 3.39 | >100 | 20 | 1.09 | 51 | 15.1 | 1.91 | 51 | 15.1 |
| | | 3 เม.ย. 65 | 0.583 | N/A | ≤5 | 0.954 | N/A | ≤5 | 1.18 | N/A | ≤5 |

มาตรฐาน : ¹ ประกาศคณะกรรมการสิ่งแวดล้อมแห่งชาติ ฉบับที่ 37 (พ.ศ. 2553) เรื่อง กำหนดมาตรฐานความสั่นสะเทือนเพื่อป้องกันผลกระทบต่ออาคาร สำหรับอาคารประเภทที่ 2

ตารางที่ 4.3-1 การเปรียบเทียบผลการตรวจวัดค่าความสั่นสะเทือน ระหว่างเดือนพฤศจิกายน 2564 - ธันวาคม 2565 บริเวณพื้นที่โครงการ (ต่อ)

| อันดับ | ตำแหน่งที่ตรวจวัด | วันที่ตรวจวัด | ผลการตรวจวัด บริเวณภายในพื้นที่โครงการ | | | | | | | | |
|--------|----------------------|---------------|------------------------------------------|----------------------|----------------------------------------------------------|------------------------------------------|----------------------|----------------------------------------------------------|-------------------------------------------|----------------------|----------------------------------------------------------|
| | | | แนวแกนนอน | | | | | | แนวแกนตั้ง | | |
| | | | แกน X | | | แกน Y | | | แกน Z | | |
| | | | ความเร็ว อนุภาคสูงสุด (มม./วินาที) | ความถี่ (เฮิรตซ์) | มาตรฐาน ¹ อาคารประเภท 2 (มม./วินาที) | ความเร็ว อนุภาคสูงสุด (มม./วินาที) | ความถี่ (เฮิรตซ์) | มาตรฐาน ¹ อาคารประเภท 2 (มม./วินาที) | ความเร็วอนุภาค สูงสุด (มม./ วินาที) | ความถี่ (เฮิรตซ์) | มาตรฐาน ¹ อาคารประเภท 2 (มม./วินาที) |
| 1. | บริเวณพื้นที่โครงการ | 4 เม.ย. 65 | 1.77 | 5.3 | ≤5 | 0.725 | N/A | ≤5 | 1.30 | N/A | ≤5 |
| | | 5 เม.ย. 65 | 1.39 | 9.7 | ≤5 | 0.701 | N/A | ≤5 | 1.19 | N/A | ≤5 |
| | | 6 เม.ย. 65 | 2.14 | >100 | 20 | 1.87 | 47 | 14.25 | 1.95 | N/A | ≤5 |
| | | 7 เม.ย. 65 | 1.54 | 57 | 15.7 | 4.22 | 57 | 15.7 | 1.69 | <1.0 | ≤5 |
| | | 8 เม.ย. 65 | 1.47 | 47 | 14.25 | 1.02 | N/A | ≤5 | 1.72 | <1.0 | ≤5 |
| | | 9 เม.ย. 65 | 1.88 | 64 | 16.4 | 0.583 | N/A | ≤5 | 0.820 | N/A | ≤5 |
| | | 10 เม.ย. 65 | * | * | * | * | * | * | * | * | * |
| | | 11 เม.ย. 65 | 0.449 | >100 | 20 | 1.32 | 51 | 15.1 | 1.43 | >100 | 20 |
| | | 12 เม.ย. 65 | 0.985 | >100 | 20 | 0.772 | N/A | ≤5 | 1.34 | N/A | ≤5 |
| | | 13 เม.ย. 65 | - | - | - | - | - | - | - | - | - |
| | | 14 เม.ย. 65 | - | - | - | - | - | - | - | - | - |
| | | 15 เม.ย. 65 | - | - | - | - | - | - | - | - | - |
| | | 16 เม.ย. 65 | 0.410 | 23 | 8.25 | 1.21 | N/A | ≤5 | 2.14 | N/A | ≤5 |
| | | 17 เม.ย. 65 | 0.552 | 16 | 6.5 | 1.58 | <1.0 | ≤5 | 1.72 | 24 | 8.5 |
| | | 18 เม.ย. 65 | 0.835 | 51 | 15.1 | 0.733 | <1.0 | ≤5 | 2.06 | 37 | 11.75 |
| | | 19 เม.ย. 65 | * | * | * | * | * | * | * | * | * |
| | | 20 เม.ย. 65 | 0.355 | 85 | 18.5 | 0.962 | N/A | ≤5 | 1.67 | N/A | ≤5 |
| | | 21 เม.ย. 65 | 0.591 | 23 | 8.25 | 1.59 | 23 | 8.25 | 1.84 | 1.0 | ≤5 |
| | | 22 เม.ย. 65 | * | * | * | * | * | * | * | * | * |
| | | 23 เม.ย. 65 | 0.528 | 85 | 18.5 | 1.21 | 9.3 | ≤5 | 4.71 | 85 | 18.5 |

มาตรฐาน : ¹ ประกาศคณะกรรมการสิ่งแวดล้อมแห่งชาติ ฉบับที่ 37 (พ.ศ. 2553) เรื่อง กำหนดมาตรฐานความสั่นสะเทือนเพื่อป้องกันผลกระทบต่ออาคาร สำหรับอาคารประเภทที่ 2

ตารางที่ 4.3-1 การเปรียบเทียบผลการตรวจวัดค่าความสั่นสะเทือน ระหว่างเดือนพฤศจิกายน 2564 - ธันวาคม 2565 บริเวณพื้นที่โครงการ (ต่อ)

| อันดับ | ตำแหน่งที่ตรวจวัด | วันที่ตรวจวัด | ผลการตรวจวัด บริเวณภายในพื้นที่โครงการ | | | | | | | | |
|--------|----------------------|---------------|------------------------------------------|----------------------|----------------------------------------------------------|------------------------------------------|----------------------|----------------------------------------------------------|-------------------------------------------|----------------------|----------------------------------------------------------|
| | | | แนวแกนนอน | | | | | | แนวแกนตั้ง | | |
| | | | แกน X | | | แกน Y | | | แกน Z | | |
| | | | ความเร็ว อนุภาคสูงสุด (มม./วินาที) | ความถี่ (เฮิรตซ์) | มาตรฐาน ¹ อาคารประเภท 2 (มม./วินาที) | ความเร็ว อนุภาคสูงสุด (มม./วินาที) | ความถี่ (เฮิรตซ์) | มาตรฐาน ¹ อาคารประเภท 2 (มม./วินาที) | ความเร็วอนุภาค สูงสุด (มม./ วินาที) | ความถี่ (เฮิรตซ์) | มาตรฐาน ¹ อาคารประเภท 2 (มม./วินาที) |
| 1. | บริเวณพื้นที่โครงการ | 24 เม.ย. 65 | 0.449 | 27 | 9.25 | 1.37 | 22 | 8 | 1.50 | N/A | ≤5 |
| | | 25 เม.ย. 65 | * | * | * | * | * | * | * | * | * |
| | | 26 เม.ย. 65 | * | * | * | * | * | * | * | * | * |
| | | 27 เม.ย. 65 | 2.00 | 18 | 7.0 | 1.66 | 8.5 | ≤5 | 2.24 | N/A | ≤5 |
| | | 28 เม.ย. 65 | 0.441 | 37 | 11.75 | 1.26 | 19 | 7.25 | 2.39 | N/A | ≤5 |
| | | 29 เม.ย. 65 | 0.465 | 32 | 10.5 | 0.993 | 26 | 9.0 | 2.99 | 64 | 16.4 |
| | | 30 เม.ย. 65 | 1.02 | 37 | 11.75 | 1.25 | <1.0 | ≤5 | 3.09 | 64 | 16.4 |
| | | 31 เม.ย. 65 | * | * | * | * | * | * | * | * | * |
| | | 1 พ.ค. 65 | - | - | - | - | - | - | - | - | - |
| | | 2 พ.ค. 65 | 0.260 | 43 | 14.3 | 0.646 | N/A | ≤5 | 1.78 | 73 | 17.3 |
| | | 3 พ.ค. 65 | 2.19 | 64 | 16.4 | 2.65 | <1.0 | ≤5 | 7.13 | 73 | 17.3 |
| | | 4 พ.ค. 65 | 0.560 | 51 | 15.1 | 1.02 | 20 | 7.5 | 3.85 | 85 | 18.5 |
| | | 5 พ.ค. 65 | 1.40 | 21 | 7.75 | 0.875 | 34 | 11.0 | 3.33 | >100 | 20 |
| | | 6 พ.ค. 65 | 1.17 | 73 | 17.3 | 0.993 | N/A | ≤5 | 5.20 | 64 | 16.4 |
| | | 7 พ.ค. 65 | 0.583 | >100 | 20 | 1.07 | 51 | 15.1 | 3.23 | 73 | 17.3 |
| | | 8 พ.ค. 65 | 0.434 | >100 | 20 | 1.03 | 21 | 7.75 | 3.28 | N/A | ≤5 |
| | | 9 พ.ค. 65 | 1.02 | <1.0 | ≤5 | 1.51 | 22 | 8.0 | 3.96 | 85 | 18.5 |
| | | 10 พ.ค. 65 | 7.24 | <1.0 | ≤5 | 4.30 | 20 | 7.5 | 1.99 | >100 | 20 |

มาตรฐาน : ¹ ประกาศคณะกรรมการสิ่งแวดล้อมแห่งชาติ ฉบับที่ 37 (พ.ศ. 2553) เรื่อง กำหนดมาตรฐานความสั่นสะเทือนเพื่อป้องกันผลกระทบต่ออาคาร สำหรับอาคารประเภทที่ 2

ตารางที่ 4.3-1 การเปรียบเทียบผลการตรวจวัดค่าความสั่นสะเทือน ระหว่างเดือนพฤศจิกายน 2564 - ธันวาคม 2565 บริเวณพื้นที่โครงการ (ต่อ)

| อันดับ | ตำแหน่งที่ตรวจวัด | วันที่ตรวจวัด | ผลการตรวจวัด บริเวณภายในพื้นที่โครงการ | | | | | | | | |
|--------|----------------------|---------------|------------------------------------------|----------------------|----------------------------------------------------------|------------------------------------------|----------------------|----------------------------------------------------------|-------------------------------------------|----------------------|----------------------------------------------------------|
| | | | แนวแกนนอน | | | | | | แนวแกนตั้ง | | |
| | | | แกน X | | | แกน Y | | | แกน Z | | |
| | | | ความเร็ว อนุภาคสูงสุด (มม./วินาที) | ความถี่ (เฮิรตซ์) | มาตรฐาน ¹ อาคารประเภท 2 (มม./วินาที) | ความเร็ว อนุภาคสูงสุด (มม./วินาที) | ความถี่ (เฮิรตซ์) | มาตรฐาน ¹ อาคารประเภท 2 (มม./วินาที) | ความเร็วอนุภาค สูงสุด (มม./ วินาที) | ความถี่ (เฮิรตซ์) | มาตรฐาน ¹ อาคารประเภท 2 (มม./วินาที) |
| 1. | บริเวณพื้นที่โครงการ | 11 พ.ค. 65 | 2.26 | 85 | 18.5 | 2.30 | 64 | 16.4 | 3.52 | 85 | 18.5 |
| | | 12 พ.ค. 65 | 3.29 | >100 | 20 | 4.00 | <1.0 | ≤5 | 4.49 | <1.0 | ≤5 |
| | | 13 พ.ค. 65 | 1.61 | 23 | 8.25 | 1.17 | 4.1 | ≤5 | 1.39 | N/A | ≤5 |
| | | 14 พ.ค. 65 | 0.954 | 37 | 11.75 | 1.45 | 27 | 9.25 | 3.62 | 47 | 14.25 |
| | | 15 พ.ค. 65 | 1.42 | 4.9 | ≤5 | 0.662 | N/A | ≤5 | 1.09 | N/A | ≤5 |
| | | 16 พ.ค. 65 | - | - | - | - | - | - | - | - | - |
| | | 17 พ.ค. 65 | 0.686 | 73 | 17.3 | 0.954 | 27 | 9.25 | 3.29 | 64 | 16.4 |
| | | 18 พ.ค. 65 | 0.662 | 51 | 15.1 | 0.977 | 19 | 7.25 | 2.59 | 28 | 9.5 |
| | | 19 พ.ค. 65 | 0.993 | 85 | 18.5 | 1.26 | 64 | 16.4 | 3.44 | 64 | 16.4 |
| | | 20 พ.ค. 65 | 2.24 | 51 | 15.1 | 2.10 | <1.0 | ≤5 | 0.843 | N/A | ≤5 |
| | | 21 มิ.ย. 65 | 0.0315 | >100 | 20 | 1.77 | 1.3 | 5 | 3.52 | 2.0 | 5 |
| | | 21 ก.ค. 65 | 0.993 | 85 | 18.5 | 2.32 | 73 | 17.3 | 2.20 | 73 | 17.3 |
| | | 16 ส.ค. 65 | 0.993 | 31 | 10.25 | 0.717 | 28 | 9.5 | 1.95 | 43 | 13.25 |
| | | 7 ก.ย. 65 | 0.481 | 171 | 20 | 0.268 | 128 | 20 | 2.03 | 146 | 20 |
| | | 28 ต.ค. 65 | 0.993 | 51 | 15.1 | 0.481 | 64 | 16.4 | 1.92 | >100 | 20 |
| | | 23 พ.ย. 65 | 0.276 | >100 | 2.49 | 0.347 | >100 | 20 | 2.47 | >100 | 20 |
| | | 21 ธ.ค. 65 | 6.68 | 51 | 15.1 | 0.772 | 85 | 18.5 | 1.32 | >100 | 20 |

มาตรฐาน : ¹ ประกาศคณะกรรมการสิ่งแวดล้อมแห่งชาติ ฉบับที่ 37 (พ.ศ. 2553) เรื่อง กำหนดมาตรฐานความสั่นสะเทือนเพื่อป้องกันผลกระทบต่ออาคาร สำหรับอาคารประเภทที่ 2

- = ตรวจไม่พบความเร็วอนุภาคสูงสุด ที่มีค่าตั้งแต่ 1.00 mm/s ขึ้นไป

ตารางที่ 4.3-2 การเปรียบเทียบผลการตรวจวัดค่าความสั่นสะเทือน ระหว่างเดือนธันวาคม 2564 - ธันวาคม 2565 บริเวณพื้นที่อ่อนไหว (พื้นที่ชุมชนซอยพัทลุง)

| อันดับ | ตำแหน่งที่ตรวจวัด | วันที่ตรวจวัด | ผลการตรวจวัด บริเวณภายในพื้นที่โครงการ | | | | | | | | |
|--------|-------------------------------------------------|---------------|------------------------------------------|----------------------|----------------------------------------------------------|------------------------------------------|----------------------|----------------------------------------------------------|-------------------------------------------|----------------------|----------------------------------------------------------|
| | | | แนวแกนนอน | | | | | | แนวแกนตั้ง | | |
| | | | แกน X | | | แกน Y | | | แกน Z | | |
| | | | ความเร็ว อนุภาคสูงสุด (มม./วินาที) | ความถี่ (เฮิรตซ์) | มาตรฐาน ¹ อาคารประเภท 2 (มม./วินาที) | ความเร็ว อนุภาคสูงสุด (มม./วินาที) | ความถี่ (เฮิรตซ์) | มาตรฐาน ¹ อาคารประเภท 2 (มม./วินาที) | ความเร็วอนุภาค สูงสุด (มม./ วินาที) | ความถี่ (เฮิรตซ์) | มาตรฐาน ¹ อาคารประเภท 2 (มม./วินาที) |
| 1. | บริเวณพื้นที่อ่อนไหว (พื้นที่ชุมชนซอยพัทลุง) | 23 ธ.ค. 64 | 1.77 | 9.7 | ≤5 | 1.96 | 4.6 | ≤5 | 0.260 | N/A | ≤5 |
| | | 28 ม.ค. 65 | - | - | - | - | - | - | - | - | - |
| | | 16 ก.พ. 65 | 0.750 | 20 | 7.5 | 0.714 | 22 | 8 | 0.238 | 18 | 7 |
| | | 3 มี.ค. 65 | 12.8 | 12 | 5.5 | 4.29 | 23 | 8.25 | 4.21 | 14.25 | 12.8 |
| | | 20 เม.ย. 65 | 0.591 | 2.0 | ≤5 | 0.591 | >100 | 20 | 1.20 | >100 | 20 |
| | | 20 พ.ค. 65 | - | - | - | - | - | - | - | - | - |
| | | 21 มิ.ย. 65 | 3.96 | 10 | 5 | 2.18 | 28 | 9.5 | 0.733 | 11 | 5.25 |
| | | 21 ก.ค. 65 | - | - | - | - | - | - | - | - | - |
| | | 16 ส.ค. 65 | - | - | - | - | - | - | - | - | - |
| | | 7 ก.ย. 65 | - | - | - | - | - | - | - | - | - |
| | | 28 ต.ค. 65 | - | - | - | - | - | - | - | - | - |
| | | 23 พ.ย. 65 | 1.05 | >200 | 20 | 0.662 | 43 | 13.25 | 2.54 | 15.3 | 6.32 |
| | | 21 ธ.ค. 65 | - | - | - | - | - | - | - | - | - |

มาตรฐาน : ¹ ประกาศคณะกรรมการสิ่งแวดล้อมแห่งชาติ ฉบับที่ 37 (พ.ศ. 2553) เรื่อง กำหนดมาตรฐานความสั่นสะเทือนเพื่อป้องกันผลกระทบต่ออาคาร สำหรับอาคารประเภทที่ 2

- = ไม่พบค่าความเร็วอนุภาคสูงสุด ที่มีค่าตั้งแต่ 1.00 mm/s ขึ้นไป